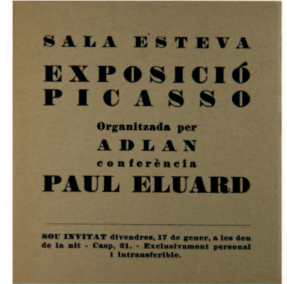
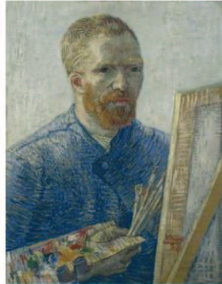




Presentació de la programació 2010-2011

Dossier de premsa
4/10/2010



Ajuntament de Barcelona

BARCELONA
CULTURA



**PRESENTACIÓ DE LA PROGRAMACIÓ DEL
MUSEU PICASSO 2010/2011**

4 d'octubre de 2010, a les 11.00h



SUMARI

1. PRESENTACIÓ

2. PROGRAMA D'EXPOSICIONS

- *Ciència i caritat al descobert*
- *Vinyetes en el front*
- *Sala Esteva. Exposició Picasso, 1936*
- *The Early Paris Years. Picasso, 1900-1907*

3. COL·LECCIÓ

- Participació en exposicions
- La col·lecció on-line
- Itineràncies

4. PROGRAMES PÚBLICS

- Educació
- Programació estable
- Comunitat i programa social

5. WEB 2.0



1. PRESENTACIÓ

En el marc general de les línies estratègiques del projecte del Museu, la programació 2010/2011 ve determinada pels grans objectius del centre: potenciar la recerca i el coneixement des del propi Museu com a base a partir de la qual s'elaboren els projectes i continuar la revisió de les narratives picassianes i la recepció crítica de l'artista en l'entorn barceloní i espanyol. Es tracta, com en l'any anterior, d'una proposta de major complexitat, principalment elaborada pel propi centre i amb la voluntat de seguir convertint el Museu en un espai de debat i participació.

- El programa d'exposicions continua la revisió dels discursos picassians i accentua els projectes de recerca i producció pròpia basats en la col·lecció. A la vegada, la política de préstecs recolza i impulsa propostes expositives de l'àmbit territorial català així com les col·laboracions amb les grans exposicions nacionals i internacionals de referència sobre l'artista.
- Els programes públics assoleixen, amb la programació d'aquest període, tot el desplegament fixat com a objectiu, tot oferint un ampli ventall de projectes per a públics i interessos diversificats, des dels nivells educatius escolars i universitaris, fins als projectes de caire social i de proximitat, incloent línies fixes per a públic adult i per a públic familiar.
- Pel que fa al projecte d'Internet i, en concret al de web 2.0, el Museu ha assolit una posició de referència en l'àmbit espanyol i internacional.



2. PROGRAMA D'EXPOSICIONS

El programa expositiu s'emmarca plenament dins dels objectius del projecte del Museu. S'obre una nova línia d'exposicions de mig format centrada en l'estudi i la recerca al voltant de la col·lecció. Aquestes mostres de producció pròpia són fruit de noves línies d'investigació establertes i dutes a terme pel propi centre. En aquest sentit es presenta un estudi exhaustiu sobre una de les obres de joventut més emblemàtiques de Picasso –la *proposta Ciència i caritat al descobert*– i una mostra dedicada a una de les exposicions històriques que Barcelona va dedicar a l'artista –*Sala Esteva. Exposició Picasso, 1936*–, de la qual el Museu n'ha adquirit documentació històrica original.



CIÈNCIA I CARITAT AL DESCOBERT

Oberta al públic el 30 de novembre de 2010 al 20 de febrer de 2011

Inauguració i roda de premsa: 29 de novembre de 2010

Comissariat: Malén Gual, conservadora del Museu Picasso

Organització i producció: Museu Picasso de Barcelona

- Aquesta proposta es presentarà a les sales de la col·lecció

Aquest projecte és el primer d'una sèrie d'exposicions que són el resultat de recerques a l'entorn dels fons del Museu i que s'emmarca en el programa de renovació dels plantejaments de la col·lecció. Presentada entre un nombre reduït d'obres d'altres artistes, la tela de Picasso *Ciència i caritat* (1897), una de les més emblemàtiques de la col·lecció i, per aquest motiu, més carregada de tòpics i mitificacions que cal revisar, apareixerà en un nou context que permetrà una major comprensió del seu sentit. La mostra presentarà també el resultat dels importants estudis radiogràfics, de reflectografia infraroja i d'analítica de pigments que s'ha dut a terme i que revelen aspectes fins ara desconeguts sobre el seu procés de realització.

Ciència i caritat és una obra essencial en l'etapa de formació de l'artista –el mateix any de la seva creació, va obtenir una Menció Honorífica a l'Exposició Universal de Belles Arts de Madrid– el tema de la qual s'emmarca en el realisme social, tan present en els cercles més conservadors de la segona meitat del segle XIX, i que segueix la tradició de les obres presentades en les exposicions de Belles Arts de l'última dècada d'aquest segle. L'obra guarda similituds argumentals i compositives amb les pintures de temàtica clínica realitzades per diversos pintors d'Europa i Amèrica.

El punt de partida del tema hospitalari a Espanya podem situar-lo l'any 1889, quan Luís Jiménez de Aranda va obtenir la primera medalla del pavelló espanyol a l'Exposició Universal de París amb l'obra *Una sala d'hospital durant la visita del metge*. La pintura hospitalària, com a subgènere del realisme social, va tenir el seu punt àlgid en les dècades de 1880 i 1890 i va acaparar nombroses distincions a les exposicions internacionals. Nombrosos artistes de diferents nacionalitats van trobar una via que els assegurava la fama o l'ascens de la seva carrera acadèmica. Contraposats a les representacions de les llars burgeses, amb estances decorades luxosament per a destacar la posició social, els pintors del corrent del realisme social mostren escenaris pobres i vulgars.

Ciència i caritat al descobert reunirà obres de diversos autors com Théobald Chartran, Henri Geoffroy, Leo Van Aken, Arturo Michelena, Aurèle de Foy Suzor-Coté o Samuel Luque Fildes. Entre les obres que seran presents a la mostra destaquem el petit oli titulat *Monja i malalta* (1893), d'Antonio Casanova (1847–1896) –amb una composició i una actitud dels personatges semblant a l'oli de Picasso– i *La visita de la mare*, d'Enrique Paternina (1866 – 1910), que pot considerar-se una de les principals fonts d'inspiració de Picasso a l'hora de pintar *Ciència i caritat*.

VINYETES EN EL FRONT

Oberta al públic del 17 de març al 29 de maig de 2011

Inauguració i roda de premsa: 16 de març de 2011

Comissariat: Salvador Haro i Inocente Soto, Facultat de Belles Arts de la Universitat de Màlaga, i Claustre Rafart, Museu Picasso

Organització i producció: Museu Picasso de Barcelona

L'exposició se centrarà en els gravats de Picasso *Sueño y Mentira de Franco* (1937), precursors conceptuals i formals del *Guernica*. Aquests aiguaforts són símbol de la postura política compromesa que va assumir l'artista davant el conflicte bèl·lic espanyol. En aquest context, els gravats de Picasso, esdevenen un element més de lluita davant l'aixecament militar del 18 de juliol de 1936 contra el govern legítim de la Segona República que desembocarà en la Guerra Civil espanyola.

La mostra presentarà *Sueño y Mentira de Franco* en tota la seva amplitud. S'establirà un diàleg fluid entre els elements iconogràfics que componen les 18 vinyetes dels dos gravats i el llenguatge gràfic i visual en el context de propaganda de guerra, present en l'obra d'altres artistes i en la premsa i en els materials de difusió del moment. Els dibuixos del salvadoreny Toño Salazar i la seva visió crítica de l'Espanya de Franco; els gravats de *Los desastres de la guerra* de Goya; els fotomuntatges de Hearfield, de gran coneixement tècnic i forta càrrega ideològica i obres Josep Renau, Bagaria, Agustí Centelles, Brangulí, Hélios Gómes, Amster, Seoane, entre d'altres, seran presents en aquesta exposició que donarà peu a múltiples narratives.

Cada vinyeta que forma *Sueño y Mentira de Franco* s'exhibirà d'una manera dinàmica, interrelacionant-la amb obres i documents diversos. És un diàleg obert en el qual tot tipus de gèneres hi tenen cabuda: gravats, pintures, escultures, cartells, fotografies, llibres il·lustrats, revistes... que permetrà a l'espectador elaborar narracions diverses perquè la mostra no té una lectura lineal. No solament estableix el diàleg entre gèneres, sinó que també es saltaran les barreres cronològiques per a abraçar un període extens que discorre entre finals del segle XVIII i els anys seixanta del segle XX.

En segon terme, s'analitzaran els recursos plàstics i narratius de l'obra picassiana a través d'aspectes com les referències gràfiques, els recursos del llenguatge i la compartimentació dels espais (narracions seqüenciades i simultànies).

THE EARLY PARIS YEARS. PICASSO, 1900-1907 – Títol provisional

Oberta al públic del 29 de juny al 16 d'octubre de 2011

Inauguració i roda de premsa: 28 de juny de 2011

Comissariat: Marilyn McCully, comissaria independent especialista en Picasso

Organització i producció: Van Gogh Museum, Amsterdam i Museu Picasso de Barcelona

- L'exposició es presentarà al Van Gogh Museum del 18 de febrer al 30 maig de 2011

L'exposició presentarà l'evolució artística de Picasso des de la seva arribada l'any 1900 a París, on va descobrir una florent comunitat artística internacional, fins al 1907, quan va assumir el paper de líder de l'avantguarda a la capital francesa. El primer contacte directe amb les obres d'artistes com Gauguin, Van Gogh, Cézanne, Toulouse-Lautrec, Steinlen i Forain va ser una revelació per al pintor. La seva reacció, que va ser immediata, es va reflectir tant en la descoberta de noves tècniques pictòriques i gràfiques, com en l'adopció d'una temàtica nova, basada en les seves pròpies experiències de la vida i l'art moderns. Així, el suïcidi a Montmatre del seu amic de Barcelona, Carles Casagemas, va generar obres que deliberadament evocaven la paleta i la pinzellada de Van Gogh.

Un dels aspectes més importants d'aquesta exposició és mostrar aquells trets habituals en l'obra de Picasso. No va ser mai un imitador –cap obra de Picasso pot ser confosa amb cap altra–, però sempre es va servir dels descobriments dels seus contemporanis, així com de la història de l'art, per construir un estil personal.

Aquesta mostra reunirà una seixantena d'obres de Picasso realitzades en suports diferents, i una vintena més d'artistes com Cézanne, Van Gogh, Toulouse-Lautrec, Bonnard, Rodin, Steinlen i Gauguin, entre d'altres –el prestigi dels quals es trobava en el seu zenit al París de l'època–, amb la voluntat, no de comparar-les entre si, sinó de donar una idea de l'estímul visual que la vida i l'art parisencs van representar per a Picasso durant la primera dècada del segle XX. L'exposició inclourà també fotografies i altres materials documentals sobre el París de l'època.

Entre d'altres museus i col·leccions privades de tot el món, l'exposició comptarà amb amb peces procedents de: Fine Arts Museum de San Francisco, The Solomon R. Guggenheim Museum de Nova York, The Metropolitan Museum of Art de Nova York, Philadelphia Museum of Art i la Staatsgalerie Stuttgart. A més, per primera vegada, es podrà veure a Barcelona una destacada selecció d'obres del Van Gogh Museum d'Amsterdam que donarà idea de quina era la reputació de l'artista holandès al París de 1900.

SALA ESTEVA. L'EXPOSICIÓ PICASSO, 1936

Oberta al públic: del 17 de març al 29 de maig de 2011

Comissariat: Sílvia Domènech, cap d'Arxiu i Centre de documentació del Museu Picasso

Organització i producció: Museu Picasso de Barcelona

Entre l'any 2009 i 2010, en el marc de les línies d'actuació per a la creació d'un Centre d'Investigació, el Museu Picasso va incorporar part del fons documental generat amb motiu de l'organització de l'Exposició Picasso celebrada el gener de 1936 a la Sala Esteva, procedent del Sr. Claudio Hoyos, nét d'un dels propietaris d'aquesta sala.

L'Exposició Picasso, projectada per ADLAN (Amics de l'Art Nou), va inaugurar una nova galeria d'art a la ciutat: Casa Esteve. Es tractà d'una exhibició documental de primer ordre, "*clàssica a França i revolucionària, encara! a Catalunya*", segons el crític M. A. Cassanyes. Els senyors Sabartés, Breton, Éluard, Dalí i Zervós s'encarregaren de seleccionar les 25 obres que es van mostrar (pintures, aquarel·les, pastels i "papers collés"), totes elles procedents del mateix Picasso i de col·leccions privades: Maurice Raynal, Kochouizki, Zervós, Cuttoli, Lipchitz, Wilderstein, vescomte de Noailles, Tzara, Dr. Laugier, entre d'altres. L'exhibició s'inaugurà el 13 de gener a les 10 del vespre. Hi parlaren en disc editat per ADLAN Salvador Dalí, Joan Miró, Juli González i Luis Fernández, els dos primers en català. El poeta francès Paul Éluard donà una conferència sobre Picasso i llegí uns versos inèdits de Picasso, així com textos escrits expressament per a Barcelona pel cap del surrealisme francès André Breton i pel director de *Cahiers d'Art* Christian Zervós. Tot plegat fou retransmès i radiat per Radio Barcelona i per una emissora francesa. La mostra va tenir un important ressò a la ciutat i després es portà a Bilbao i Madrid.

L'Exposició Picasso, 1936, va suposar un fet molt important en la relació de Picasso amb Barcelona-Catalunya-Espanya. Amb l'objectiu d'explicar part d'aquesta relació i a través de "les restes documentals" que han quedat de l'Exposició, el Museu vol narrar de quina manera es va fer realitat aquest esdeveniment, per tal que el públic disposi de la informació i faci la seva lectura.

Fons documental incorporat al Museu

El fons consta de 45 fotografies (22 còpies paper i 23 negatius), 1 targeta d'invitació a la conferència que Paul Eluard va fer a la mateix Sala Esteva, dos retalls de diari de la recepció crítica de l'exposició, 11 discs enregistrats a París l'any 1935 amb motiu de l'Exposició que contenen els parlaments de Jaume Sabartés, Juli González, Luis Fernández i Salvador Dalí i 2 números de la revista *D'Ací d'Allà*. Les fotografies reproduïxen les obres de Picasso exposades i les sales d'exposició. Destaca un retrat fotogràfic de Picasso fet per Man Ray.



3. COL·LECCIÓ

El Museu considera part important del seu programa el conjunt de préstecs i acords d'intercanvi que duu a terme amb altres museus i institucions nacionals i internacionals. En aquest sentit, l'objectiu principal és posar en valor la potència de la col·lecció barcelonina, participant en les mostres de més rellevància sobre Picasso o relacionades amb l'artista, de manera que, a més de seguir situant el Museu en el mapa picassà internacional, les obres de la col·lecció participin de noves narratives i interpretacions en aquestes mostres.

També s'ha desenvolupat una línia de préstecs per donar suport a iniciatives en l'àmbit territorial català, tot participant en exposicions a Terrassa, Sitges i Sant Cugat, entre d'altres.

EXPOSICIONS I PRÈSTECES

Durant el període 2010-2011, el Museu col·labora en **24 exposicions**, amb un total de **99 préstecs**. Entre les exposicions, en destaquem les següents:

- *Paths to Abstraction – 1867 to 1917*, The Art Gallery of New South Wales, Sidney (Austràlia)
- *Klee meets Picasso*, Zentrum Paul Klee, Berna (Suïssa)
- *Picasso: Peace and Freedom*, Tate Liverpool (Gran Bretanya) / Albertina Museum, Viena (Àustria)
- *Convidats d'honor*, MNAC, Barcelona
- *Dalí, Lorca y la Residencia de Estudiantes*, CaixaForum, Madrid

- *Goya e il mondo moderno*, Palazzo Reale, Milà (Itàlia)
- *Dans l'atelier de Picasso*, Graphik Museum, Münster (Alemanya)
- *Humà, massa humà*, CaixaFòrum, Barcelona
- *Picasso caballos*, Museo Picasso Málaga
- *Las Meninas de Richard Hamilton*, Museo Nacional del Prado, Madrid

LA COL·LECCIÓ ON-LINE

La col·lecció del Museu Picasso es va fer parcialment accessible per Internet al desembre de 2009. Al llarg del 2010 s'ha assolit el percentatge del 65% del fons d'obres de Picasso i 1.600 imatges poden ser consultades en línia. Tots els olis, les ceràmiques i la majoria de dibuixos hi figuren amb la corresponent fitxa tècnica i, la majoria, amb imatge ampliable. L'usuari pot crear la seva pròpia selecció d'obres i també accedir a una aplicació interactiva de les obres més destacades. El cercador avançat permet buscar per tècniques, materials, dates o per text lliure.

Al 2011 s'aprofundirà la informació disponible a les fitxes, bàsicament introduint o completant la descripció de les obres i la càrrega de més imatges. Per la darrera fase de revisió i actualització del catàleg, i posterior bolcatge a la xarxa, quedarà la major part d'obra gravada i la fotografia.

ITINERÀNCIES

Dues exposicions de producció pròpia, –*Linogravats a la col·lecció del Museu Picasso de Barcelona* i *Tauromàquia*–, elaborades a partir de l'important fons de gravat de la col·lecció, conformen el programa d'itineràncies creat per donar a conèixer, en la mesura que les condicions de conservació de les obres ho permetin, l'amplitud de la col·lecció del Museu, la qual, per raons d'espai, només es pot mostrar parcialment a les sales.

La primera itinerància de l'exposició *Tauromàquia*, presentada a la Casa Lis de Salamanca de l'1 de juny al 19 de setembre de 2010, ha estat visitada per 39.847 persones. Aquesta mostra, aplega una selecció de 103 obres: olis i dibuixos dels períodes d'infantesa i joventut (1890 – 1903) i gravats dels anys 30, 50 i 60, entre d'altres.

L'exposició *Linogravats a la col·lecció del Museu Picasso de Barcelona*, que aplega una selecció de 53 linogravats de 1958 al 1963, visitarà el Graphik Museum Picasso, Münster (Alemanya) l'any 2011.



4. PROGRAMES PÚBLICS

EDUCACIÓ

- Universitat

Nou Postgrau La Gestió Museística: com es fa funcionar un Museu

Del 26 d'octubre de 2010 al 14 de juny de 2011
Organitzat per l'Institut d'Educació Contínua (IDEC) de la Universitat Pompeu Fabra i el Museu Picasso

La voluntat de generar coneixement, d'afavorir el debat i la recerca, d'arribar a les noves generacions són alguns dels factors darrera la nova iniciativa docent del Museu.

El Museu Picasso, conjuntament amb l'Institut d'Educació Contínua (IDEC) de la Universitat Pompeu Fabra (UPF), organitza la primera edició del diploma de Postgrau de Gestió Museística. El curs comença el proper 26 d'octubre i acaba el 14 de juny de 2011.

El programa està enfocat a la **museografia aplicada** i el professorat és compost bàsicament per professionals que treballen a museus. Entre el professorat, es compta amb experts internacionals i de la resta de l'estat, com el Museu Guggenheim de Bilbao o el Museu Thyssen de Madrid.

El postgrau utilitzarà com a suport de la comunicació al llarg del curs entre professorat i alumnat i entre els propis estudiants, les xarxes socials o plataformes 2.0. Durant el curs **s'oferirà un webinar** (un seminari on-line) a càrrec de l'experta de l'Smithsonian **Nancy Proctor**.

Entre el professorat es comptarà amb l'experta **Nina Simon**, autora del llibre *The Participatory museum*, que entre d'altres bones pràctiques, recull la desenvolupada pel Museu Picasso i la escola EINA, en què els alumnes d'Il·lustració van crear una interpretació il·lustrada del que és el Museu. S'ha organitzat una **conferència de la professora Simon** oberta als professionals de museus de Catalunya i a tot el públic el dia **18 de novembre** de 2010.

En aquesta edició, a més, hi haurà una col·laboració amb el **Màster de Museum Studies de la Johns Hopkins University**, Massachusetts, de treball conjunt entre els estudiants respectius.

- **Servei educatiu: Primària, Secundària i Batxillerat**

El Museu ha ampliat el seu programa per a la comunitat educativa per tal de donar resposta a l'excel·lent acollida que ha tingut el darrer curs i obrir noves propostes de reflexió i debat basades en dos dels puntals de la col·lecció: la relació de Picasso amb Barcelona i la sèrie de *Las Meninas*.

Les capacitats que es volen desenvolupar són la reflexió entorn el fet artístic, l'observació, l'extrapolació del fet vivencial al cultural –o viceversa–, l'anàlisi crítica, la representació de la realitat mitjançant l'art i el processos artístics.

Les **línies d'activitat** del servei educatiu se centren en:

- El treball amb les **escoles**, mitjançant d'un programa de visites taller (6 propostes que van de P4 a Batxillerat), de visites dinamitzades (5 propostes que van de Primària a Batxillerat) i de propostes vinculades a les exposicions temporals.
- El treball per a **casals d'estiu**, posant a la seva disposició propostes lúdiques d'alta qualitat cultural per als seus participants.
- La col·laboració en **projectes educatius d'abast metropolità** com el projecte de gènere liderat pel CRP (Centre de Recursos Pedagògics) que treballa la temàtica del gènere de manera transversal (des de les escoles, dins de l'oferta cultural de la ciutat i dins de les col·leccions i programació de cada entitat que hi participa) i la col·laboració amb l'IMEB (Institut Municipal d'Educació de Barcelona) en l'àmbit de les arts contemporànies.
- I la **formació de mestres** mitjançant cursos d'estiu, sessions de formació durant el curs i material educatiu on-line que els permet treballar la figura i l'obra de Picasso abans i després de la visita al Museu o, de manera independent, a l'aula.

PROGRAMACIÓ ESTABLE

Les línies de programació del departament d'activitats se centren en:

- Programes d'activitats **lligats a les exposicions temporals**, que n'exploren els continguts, adreçats a públics diversos (especialitzat, adult, infantil i familiar). En aquest context, es dedica una especial atenció a les propostes transdisciplinàries que tracten les temàtiques de les exposicions des del punt de vista d'altres disciplines artístiques i posen de relleu la vigència de la creació picassiana en el context creatiu contemporani.
- Programes d'activitats **lligats a la col·lecció**, per aprofundir en el seu coneixement des de diverses perspectives com el cicle **Vist per...**, que convida a professionals de diverses disciplines a oferir una visió crítica i personal al voltant de l'obra i figura de Picasso, o els tallers infantils i familiars entorn la col·lecció, per donar a conèixer aquest llegat d'una manera lúdica a nens i pares, i convertir el museu en un recurs per a les famílies
- Altres propostes centrades a donar acollida i suport a festivals i altres iniciatives de l'entorn més immediat al Museu –BarriBrossa, el Festival de Ribermúsica– i de la ciutat com Dies de Dansa, Festival Butoh i el Festival Grec, entre d'altres.

COMUNITAT I PROGRAMA SOCIAL

Amb l'objectiu d'expandir l'àmbit d'activitats fora dels edificis que el conformen, el Museu continua desenvolupant un programa de diàleg i treball conjunt amb el seu entorn més immediat, assumint la funció educativa, cultural i social que, en sentit ampli, ha de desenvolupar més enllà de la seva missió científica. El Museu centra aquest programa principalment en l'àmbit del districte –de manera específica en els barris de Sant Pere, Santa Caterina i la Ribera– sense excloure la col·laboració amb entitats sense ànim de lucre a nivell metropolità per donar suport a la seva tasca.

• **BIG DRAW. La Festa del Dibuix**

Data: diumenge, 24 d'octubre de 2011

Horari: d'11 a 18 hores

Lloc: diferents espais dels barris de Sant Pere, Santa Caterina i la Ribera

El Museu Picasso impulsa i organitza a Barcelona la primera edició a Espanya de la proposta, d'origen britànic, **Big Draw**. Una iniciativa cultural, de caràcter lúdic i obert a tothom, que té com a objectiu potenciar l'apropament al món de l'art i de la cultura a través de l'experiència de dibuixar.

Durant la jornada, el Museu i diversos espais i entitats del seu entorn més proper, acolliran tallers i propostes impulsades i dinamitzades per reconeguts artistes (il·lustradors, dibuixants, dissenyadors), dirigides a engrescar a tots aquells que ho desitgin a experimentar, de manera lliure, espontània i gratuïta en el món del dibuix.

La proposta convida a persones de totes les edats i habilitats a celebrar el dibuix com a eina d'expressió, de creativitat i de coneixement.

Els **14 tallers** d'aquesta primera edició estaran coordinats pels següents artistes i col·lectius: América Sánchez, Pau Estrada, Pilarín Bayés, Papermind Fanzine, Javier Peñafiel, Óscar Guayabero, Philip Stanton, Curro Claret, Brossa Espai Escènic, La Puntual, David Ymberton, Cercle Artístic de St. Lluç i Miguel Gallardo.

- **Col·laboració amb l'Hospital Sant Joan de Déu**

El Museu Picasso col·labora amb el programa educatiu de l'Hospital Sant Joan de Déu, centre de referència i de prestigi internacional en el camp de la pediatria. Una tarda per setmana, s'ofereix als infants residents una versió adaptada de les activitats infantils i/o educatives –tallers i contes–, que formen part de la programació del Museu.



5. WEB 2.0

El Museu ha estès la seva presència activa a les xarxes socials. Començada al maig de 2009, s'ha assolit una notable quota de lectors al blog (100.000 lectures acumulades), d'amics a Facebook (9.000 amics), de seguidors a Twitter (2.500 seguidors). Pel que fa al web del Museu, la mitjana diària de visites és de 2.932 (cada visita veu com a mitjana 9,14 pàgines)

Més enllà de les xifres, el més rellevant per al Museu és haver encetat l'obertura de diferents canals per a la interacció amb el públic, per a la comunicació bidireccional, per a la recepció de comentaris, suggeriments, i crítiques que ens ajuden a millorar oferta i serveis.

Experiències participatives com la del concurs de fotografia fauvista via Flickr o la creació de relats inspirats a partir de obres de la col·lecció ("Picasso en lletra") han estat experiències enriquidores i que han suposat una aportació ben creativa de contingut generat pels usuaris.

En aquest sentit, el fet de ser convidats a presentar l'experiència a Flickr al Museu del Louvre (octubre '09), el premi rebut als EUA en el marc del Congrés *Museums & the Web* (abril'10), o l'autoria d'un article sobre l'experiència del Picasso a Twitter dins l'assaig *Twitter for Museums* (ed. MuseumsEtc, 2010) han estat estímuls a seguir explorant usos i impacte de les xarxes socials en el terreny museístic.

Entre les accions futures a desplegar són, entre d'altres:

- potenciar la creació de més continguts generats per l'usuari i incrementar-ne els nivells d'interacció
- seguir treballant per ser un referent de museu 2.0 en el nostre entorn: es programarà, durant el primer trimestre del 2011, un **Seminari de museus i 2.0** adreçat als professionals de museus i centres patrimonials i un **taller de Wikipèdia i patrimoni**.

Per aquest novembre el Museu ha estat convidat a presentar el projecte Museu Picasso 2.0 a dos encontres internacionals: *Art and Digital Media*, Florència i *Museums and Social Media* dins l'“Encontro de Utilizadores de Aplicações de Gestão do Património”, a l'Algarve em Portimão, Portugal.

- desenvolupar una **Guia d'estil 2.0** – 1r trimestre de 2011
- desenvolupar **aplicatius per dispositius mòbils** (iPhone, iPad) – 2n semestre de 2011
- establir un bon sistema de mètriques i **analítics 2.0** – 1r semestre de 2011

Aquestes iniciatives participatives, juntament amb la millora contínua de la pròpia web del Museu (ampliar la col·lecció on-line, descarregar-se l'audioguia, etc.) apunten a l'objectiu bàsic de fer **un museu més accessible i més proper als usuaris**, ja siguin virtuals o presencials.



www.blogmuseupicassobcn.org

www.museupicasso.bcn.cat

Museu Picasso

Dep. de premsa i comunicació
Montcada 15 - 23
08003 Barcelona

Tel. 932 563 021 / 26
museupicasso_prensa@bcn.cat
www.museupicasso.bcn.cat