



SOLVÈNCIA REALISME I AMBICIÓ

per fer front a la crisi

- El pressupost pel 2010 manté l'esforç inversor, un motor per dinamitzar l'economia, generar ocupació i transformar la ciutat
- Les prioritats són l'atenció social, la promoció econòmica, la seguretat i l'espai públic
- Impostos i taxes congelats per l'any que ve

Barcelona, 9 de novembre de 2009



ESFORÇ INVERSOR

Un total de 801 milions d'euros al servei dels ciutadans. Barcelona és la ciutat de l'Estat que més inverteix, una aposta per contribuir a dinamitzar l'economia, generar ocupació i seguir transformant la ciutat amb intervencions en tots els barris. El 22,2% dels ingressos seran per a inversió

PRIORITAT EN L'ATENCIÓ A LES PERSONES I LA PROMOCIÓ ECONÒMICA

Són els capítols que mantenen un creixement més important el 2010. Acció Social i Promoció Econòmica creixen un 13,1% i un 11,6%, respectivament. També té un accent important la Guàrdia Urbana, amb 250 nous agents, el desplegament de la contracta de neteja i la millora del transport públic

PRESSIÓ FISCAL CONGELADA

El 2010 l'Ajuntament de Barcelona no augmenta els impostos i les taxes municipals. En el cas de l'IBI, el principal impost municipal, es mantenen els beneficis fiscals a famílies nombroses i monoparentals

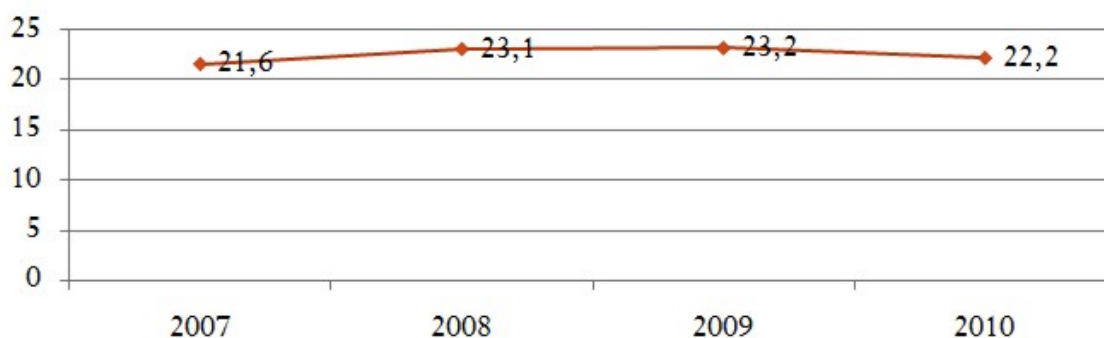
OPTIMITZACIÓ DELS RECURSOS

Tot i que la despesa corrent augmenta un 3,2%, l'Ajuntament s'està realitzant un esforç en la optimització dels recursos, amb l'objectiu de prioritzar els serveis, programes i inversions que permeten donar ple compliment als reptes i les necessitats de la ciutat

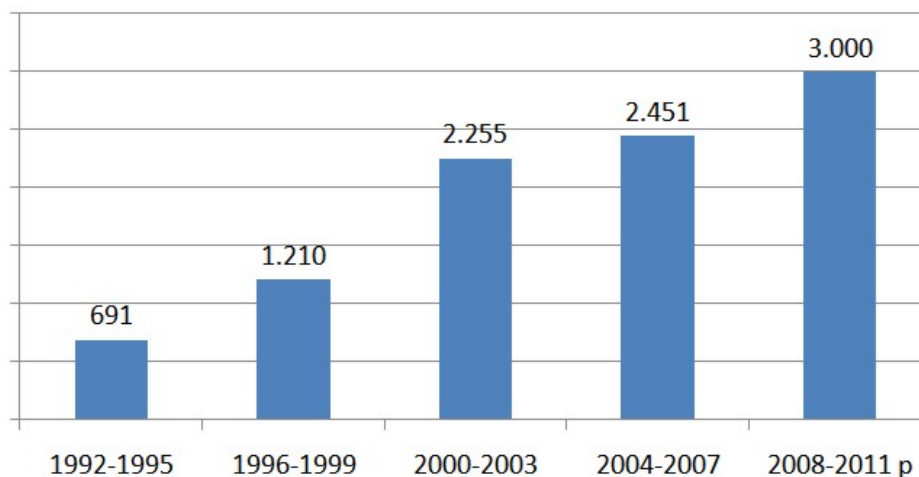


801 milions per intervenir en tots els barris

L'Ajuntament de Barcelona manté de cara al 2010 un fort volum inversor. La inversió municipal prevista per l'any que ve és de 561 milions d'euros. Del Fons Estatal per l'Ocupació i la Sostenibilitat Local (xifrat a Barcelona en 175 milions d'euros), un total de 140 milions es destinaran a inversió (els 35 restants aniran per despesa corrent). Amb les previsions del Patronat Municipal de l'Habitatge i l'empresa municipal Barcelona de Serveis Municipals (BSM) fan que el volum inversor total pel 2010 sigui de 801 milions d'euros. El 22,2% dels ingressos totals de l'Ajuntament es destinaran l'any que ve a inversions, un percentatge que s'han mantingut estable en els últims exercicis i que situa Barcelona com la ciutat que realitza un major esforç inversor de tot l'Estat. El gràfic recull l'esforç inversor municipal en relació al total dels ingressos de l'Ajuntament de Barcelona.



L'Ajuntament ha desenvolupat en els últims anys una política continuada d'inversió pública que ha servit per desenvolupar tant grans operacions de transformació com petites intervencions en tots els districtes i barris que han contribuït a millorar notablement la qualitat de vida dels ciutadans, visquin on visquin. En aquest mandat s'assolirà una inversió històrica al voltant dels 3.000 milions d'euros.



Capacitat de resposta davant la crisi

El pressupost municipal pel 2010 es presenta com un potent instrument per fer front a la crisi. L'aposta per mantenir el nivell inversor i, de nou, el creixement que experimenten l'atenció social, els serveis a les persones, la promoció econòmica i les de la ciutat dibuixen perfectament quines són les prioritats de l'Ajuntament de Barcelona: contribuir a dinamitzar l'economia, generar ocupació, millorar l'espai públic en tots els barris de la ciutat i atendre els ciutadans, especialment aquells col·lectius més vulnerables en una situació de crisi com l'actual.

El pressupost municipal del 2010 està xifrat en 2.429 milions d'euros. Això representa un 0,4% menys que el 2009. Ara bé, el **pressupost pel 2010 s'eleva fins a 2.569 milions** si tenim en compte l'aportació de 140 milions del Fons Estatal per l'Ocupació i la Sostenibilitat Local. Amb aquesta aportació, el pressupost creix un 5,3. És un pressupost que constata la reducció en els ingressos corrents, fruit de la desacceleració econòmica actual, però que demostra una gran capacitat de resposta per fer front a la crisi, garantir l'acompliment dels compromisos adoptats pel Govern municipal i que al ciutat surti reforçada i havent assentat les bases pel futur creixement.

El pressupost consolidat (Ajuntament, Patronat Municipal de l'Habitatge, BSM i la resta d'empreses municipals i organismes autònoms), és de 2.706 milions. Amb els 140 milions del Fons Estatal, **el pressupost consolidat és de 2.846 milions**, un 3,2% més que el 2009.

Per tal de mantenir els nivells d'inversió d'exercicis anteriors i seguir prestant uns serveis eficients i de qualitat als ciutadans, es preveu un augment de l'endeutament net de 175 milions d'euros, fet que permet equilibrar el pressupost en termes de comptabilitat pressupostària. Cal tenir en compte que l'Ajuntament de Barcelona ha anat aplicant en els últims anys una política de reducció de l'endeutament. Aquest fet permet que ara, quan la situació econòmica ho requereix, l'Ajuntament pot afrontar amb garanties aquest endeutament. El següent gràfic mostra l'evolució de l'endeutament de l'Ajuntament de Barcelona en els últims anys.

Evolució endeutament	2004	2005	2006	2007	2008	2009	2010
(milions d'euros)	1.206	1.148	1.061	927	770	770	945

Les dades de 2008 (últim exercici pressupostari liquidat) mostren com Barcelona és, entre les principals ciutats espanyoles, la que té l'endeutament per habitant més baix.

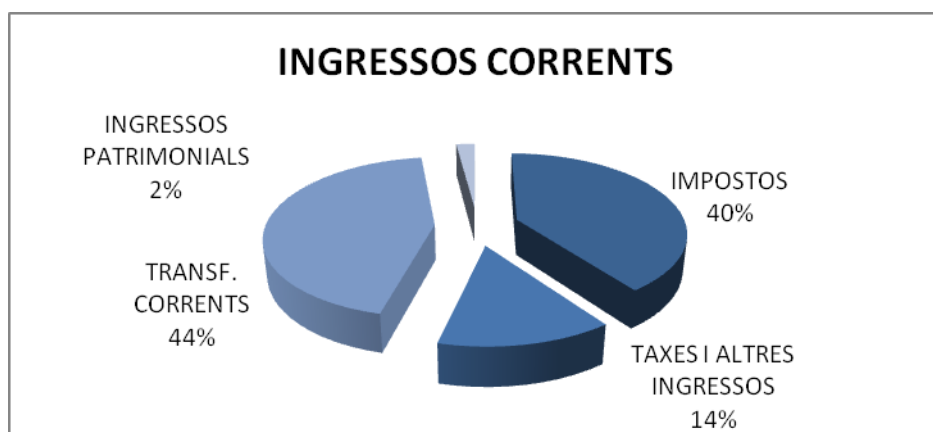
DEUTE PER CÀPITA

	Barcelona	Madrid	Màlaga	Sevilla	València	Saragossa
Deute a 31/12/08 (M€)	770	6.682	618	422	802	690
Població a 1/1/08	1.615.908	3.213.271	566.447	699.759	807.200	666.129
Deute per càpita (€)	477	2.080	1.091	603	994	1.036

Font: Boletín Estadístico, Banco de España i Instituto Nacional de Estadística



Els ingressos corrents



INGRESSOS CORRENTS	2009	2010	Variació
Impostos	823.964	833.106	1,1%
Taxes i altres ingressos	304.546	288.042	-5,4%
Transferències Corrents	1.084.159	918.383	-15,3%
Ingressos patrimonials	55.719	43.249	-22,4%
TOTAL	2.268.388	2.082.779	-8,2%

Els ingressos corrents previstos per l'any 2010 seran de 2.082,8 milions, un 8,2% menys que el 2009. La fiscalitat local esdevé aquest any amb més contundència que mai una clara resposta municipal als efectes de la crisi. **L'Ajuntament de Barcelona ha optat per la congelació dels impostos i taxes municipals.** L'IBI manté pel 2010 els mateixos tipus impositius i topalls, així com els beneficis fiscals a les famílies nombroses i monoparentals. Tot i això, s'ha incrementat el tipus específic que s'aplica als immobles no residencials amb un major valor cadastral. Aquesta mesura, i l'aplicació gradual dels nous valors cadastrals aprovats per l'administració central el 2001, fa que l'IBI, que és el principal impost municipal, experimenti un increment del 8,5% i compensi la reducció en els ingressos previstos per altres impostos més condicionats per la conjuntura econòmica, com ara l'Impost sobre l'Increment en el Valor dels Terrenys (Plusvàlua) o l'Impost sobre Construccions, Instal·lacions i Obres (ICIO).

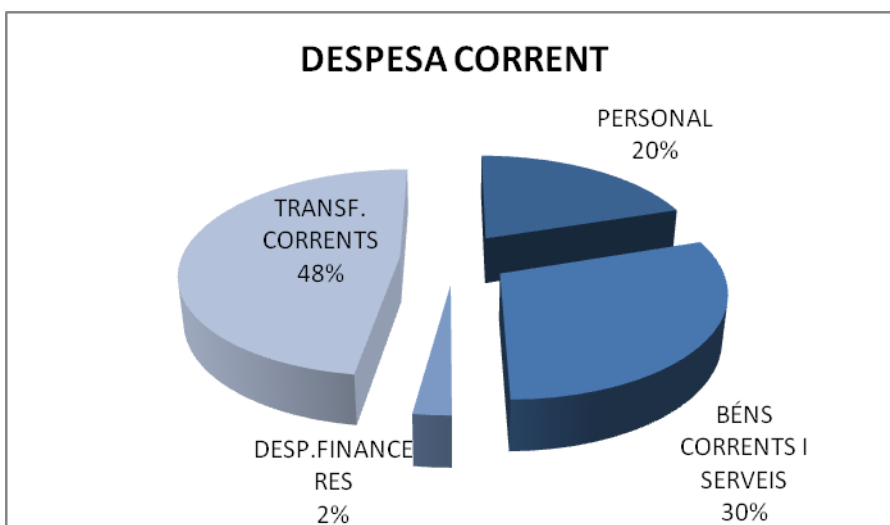
IMPOSTOS	2009	2010	Variació
IBI	429.100	465.500	8,5%
IAE	97.446	97.900	0,5%
Plusvàlua	92.260	88.900	-3,6%
IVTM	70.728	70.728	0,0%
ICIO	33.001	25.000	-24,2%
Cessió impostos estatals	101.429	85.078	-16,1%
TOTAL	823.964	833.106	1,1%

La previsió d'ingressos per transferències corrents es preveu de 918,4 milions d'euros, un 15,3% menys que en la previsió pressupostària de 2009. El fons complementari de finançament (que surt de la participació de Barcelona en els tributs de l'Estat) experimenta una davallada del 18,2% (166,4 milions d'euros menys que l'any anterior). Aquesta davallada de la transferència corresponent al Fons Complementari de Finançament de l'Estat es veu compensada en part per l'aportació addicional de 35 milions que corresponen al 20% del Fons Estatal per l'Ocupació i la Sostenibilitat Local (FEESL). La resta d'aquest fons es destinarà a inversió.

Des d'un punt de vista pressupostari, les transferències de la Generalitat experimenten també una davallada. En aquest cas, però, el descens és degut, bàsicament, al fet que a partir del 2010 les transferències que es rebien de la Generalitat destinades al Consorci d'Educació de Barcelona aniran directament a l'esmentat Consorci. Sense aquest efecte, suposaria un increment del 7,6%.

En la planificació dels ingressos pel 2010, **l'Ajuntament de Barcelona ha fet una previsió realista** per tal de poder garantir el ple compliment dels compromisos del mandat i afrontar les necessitats i reptes de la ciutat.

Les despeses corrents



DESPESES CORRENTS	2009	2010	Variació
Personal	351.579	350.926	-0,2%
Béns corrents i serveis	513.789	526.297	2,4%
Despeses financeres	41.811	41.197	-1,5%
Transferències corrents	797.046	840.045	5,4%
TOTAL	1.704.225	1.758.466	3,2%

Les despeses corrents del pressupost per l'any 2010 són de 1.758,5 milions d'euros, un 3,2% més que el 2009. La prioritat en la despesa corrent està centrada en l'atenció a les persones, els aspectes vinculats a la promoció econòmica de la ciutat, a l'espai públic, a la millora de la mobilitat i a la seguretat. El següent quadre recull la distribució de la despesa corrent.

DESPESESE CORRENTS	2010	%
Medi Ambient, Serveis Urbans i Manteniment	437.784	24,9
Serveis a les Persones	431.888	24,6
Seguretat i Mobilitat	342.237	19,5
Organització i Serveis Generals	292.596	16,6
Habitatge i Urbanisme	91.795	5,2
Transf. altres administracions	77.201	4,4
Despeses financeres	43.853	2,5
Promoció Econòmica (*)	41.113	2,3
TOTAL	1.758.466	100,0

(*) El pressupost de l'àmbit de Promoció Econòmica, sumant també Barcelona Activa, Mercats, Turisme de Barcelona i 22@ i Mercabarna, ascendeix a 128,9 milions.

La meitat de les despeses pel 2010 es destinen a donar serveis als ciutadans i millorar la qualitat espai públic



Una ciutat que atén els ciutadans i té cura de l'espai públic



SERVEIS A LES PERSONES

Acció Social
+13,1%

Representa el 24,6% de la despesa corrent. Destaca l'increment vinculat a les despeses d'Acció Social, que creixen un 13,1% respecte el 2009.

En un moment de crisi, l'Ajuntament aposta per enfortir les polítiques socials. L'any 2010 es desplegarà el **nou model de Serveis Socials Bàsics** amb més professionals i amb la creació de nous Centres de Serveis Socials i s'enfortiran els **dispositius d'atenció a la dependència**, que permetrà una major cobertura a través dels serveis de teleassistència i atenció domiciliària. El 2010 suposarà l'acompliment de les prioritats del **Programa d'Acció Contra la Pobresa**, resposta directa a les conseqüències de la crisi econòmica, incrementat les prestacions econòmiques a les famílies, els serveis d'atenció a les urgències socials, així com un augment dels convenis i els concerts amb les entitats d'acció social. S'enfortiran les polítiques del **Pla Municipal d'Inclusió Social** amb la creació de nous equipaments i serveis per a les persones sense sostre i d'alta vulnerabilitat i es reforçarà el servei municipal d'acollida (SAIER). Es potenciaran les polítiques d'atenció a la infància obrint nous equipaments municipals i l'ampliació de la xarxa conveniada, s'augmentaran el número **d'habitatges d'inclusió** i els **habitatges socials** per les famílies vulnerables i s'incrementaran els ajuts socials al pagament del lloguer. S'ampliaran els programes de contractació socialment responsable i es crearan nous programes **d'inclusió laboral** de persones amb discapacitat.

En l'àmbit d'Educació, durant el 2010 obriran 9 escoles bressol municipals, amb 729 places, que se sumaran a les 855 creades des de principi del mandat. En el període 2007-2011 la previsió és construir 52 noves escoles bressol (4.467 noves places).

En Cultura, seguirem desenvolupament el projecte de les **fàbriques per a la creació tindrà un nou impuls**, amb l'execució de les obres a La Seca, La Central del Circ al Fòrum, l'ampliació d'Hangar, El Graner, La Escocesa i la Fabra i Coats. També destaquen projectes de capitalitat cultural com la seu del Disseny Hub Barcelona, l'ampliació del Museu Picasso o el trasllat del Museu de Ciències Naturals.

En l'àmbit d'Esports, l'increment ve donat bàsicament per la celebració a Barcelona del **Campionat Europeu d'Atletisme**, un esdeveniment que confirma i reforça la capitalitat de Barcelona, i pel desenvolupament del **Pla d'Equipaments Esportius 2008-2011**, que té com objectiu aconseguir que tots els ciutadans tinguin un centre esportiu a 10 minuts de casa. Començaran les obres dels nous centres esportius de Cotxeres de Borbó, Horta i Via Favència.





PROMOCIÓ ECONÒMICA

+ 11,6%

Incrementa un 11,6% en relació al 2009, un any en què l'aposta municipal per aquesta àrea ja va créixer un 17,2%. Això explica la prioritat per donar una resposta contundent per fer front a l'actual situació econòmica. És especialment important el **desplegament del Pacte Local per l'Ocupació de Qualitat**, que recentment s'ha renovat amb els agents econòmics i socials de la ciutat. En aquest sentit, s'amplien els recursos per a l'ocupació, amb dispositius específics per millorar el perfil professional de les persones que necessiten trobar feina, amb instruments d'orientació i de formació a través del programa "Activa't per l'Ocupació". **L'any que ve Barcelona orientarà laboralment a més de 20.000 joves i es desenvoluparan els programes per assessorar els emprenedors** i facilitar l'accés al finançament de noves iniciatives empresarials. De la mateixa manera, se seguirà treballant en l'**impuls del 22@**, en els **clústers (TIC, Media, Tecnologies Mèdiques, Energia i Disseny)** i en el desenvolupament del **projecte BZ Barcelona Zona Innovació**, que preveu la reconversió de l'antic polígon industrial de Seat a la Zona Franca. L'any 2010 també es treballarà en el desenvolupament del **Pla Estratègic de Turisme**.

Es manté l'aposta per promoure el comerç de proximitat, amb línies d'ajut a les associacions que promouen el comerç de barri i amb actuacions de promoció comercial, a més del suport a campanyes concretes com la del Nadal, tal i com ja es produeix aquest any. En la modernització de mercats municipals s'hi destinaran més de 20 milions d'euros. **El 2010 serà important pel desenvolupament de les obres dels mercats de Sant Antoni, Ninot, Sants, Encants, Guineueta i Provençals.**

En Promoció Econòmica, el pressupost és de 128,9 milions entre l'Ajuntament i la resta d'operadors (Barcelona Activa, Mercats, Turisme, 22@ i Mercabarna)



MEDI AMBIENT, SERVEIS URBANS I MANTENIMENT: APOSTA PER L'ESPAI PÚBLIC

+ 11,2%

Representa el 24,9% de la despesa.



El 2010 serà l'any del **ple desplegament de la nova etapa de neteja de l'espai públic i gestió de residus**. La nova contracta (2009-2017) té un pressupost de gairebé 2.000 milions i implica el desplegament de la recollida orgànica a tota la ciutat, el reforç de la neteja, la incorporació de nous contenidors adaptats per a tothom i l'adopció de millores ambientals.

Pel que fa al manteniment de l'espai públic, **es renovaran integralment 90 carrers i es faran millores parcials (enllumenat, pavimentació, accessibilitat) en 753**. També es faran obres de rehabilitació a diversos espais verds de la ciutat i als seus serveis vinculats, i es posaran en funcionament els nous locals (salvament i socorrisme, medi ambient, seguretat i lavabos) de la platja de Sant Sebastià.

Es posarà en marxa la **nova contracta de Manteniment de Fonts**, que gestionarà de manera integral totes les fonts de la ciutat i es continuarà millorant la xarxa freàtica, posant en funcionament els hidrants de La Maquinista, Torre Llobeta i Plaça Lesseps. També es posarà en servei el dipòsit d'aigües regenerades de l'EDAR a Montjuïc i **finalitzaran les obres dels dipòsits de retenció d'aigües pluvials d'Urgell i Carmel-Horta**.

L'any que ve **s'iniciaran les obres de la Central de Generació d'Energia de la Zona Franca** i es posarà en marxa la **nova contracta de Conservació de l'Enllumenat Públic**, la qual dóna prioritat al manteniment preventiu per tal que les instal·lacions mantinguin els nivells lluminosos adequats a les necessitats i assoleixin la màxima eficiència energètica en les instal·lacions.

Es renovaran de forma integral o parcial 843 carrers de la ciutat





PREVENCIÓ, SEGURETAT I MOBILITAT

+ 10,6%

Representa el 19,5% de la despesa. Creix un 10,6% en relació al 2009, bàsicament degut al progressiu **desplegament de la Guàrdia Urbana de proximitat** (250 nous agents), que estarà plenament operatiu el 2010.

A partir del 2007, el nou model de proximitat de la Guàrdia Urbana s'ha anat implantant progressivament a Ciutat Vella, Sants-Montjuïc, Sant Martí, Gràcia, Nou Barris i Sant Andreu. **Ara s'està completant el desplegament a l'Eixample, Les Corts, Sarrià-Sant Gervasi i Horta-Guinardó.**

Pel que fa a la **renovació de la xarxa semafòrica de la ciutat**, ja s'ha iniciat la implantació del nou model de semàfor per a Barcelona, que comptarà amb una inversió total de 40 milions d'euros en la renovació de les instal·lacions.

En la línia de la **modernització i renovació de recursos**, es continua dotant a la Guàrdia Urbana amb eines tecnològiques més modernes i potents, com el nou Mycellium, el sistema informàtic de gestió de les incidències o l'ampliació de les PDAs pels agents.

Es manté l'aposta en la constant **millora del transport públic.**

Optimització dels recursos

Tot i que en termes globals la previsió de despesa corrent augmenta un 3,2% de cara a l'any que ve, l'Ajuntament està realitzant un esforç en la optimització dels recursos, amb l'objectiu de prioritzar i posar l'accent en aquells serveis, programes i inversions que permeten donar ple compliment als compromisos del mandat, alhora, donar resposta a les necessitats de la ciutat en un moment de crisi econòmica com l'actual.

De cara al 2010, se seguiran aplicant mesures de racionalització i optimització en els àmbits de les telecomunicacions (ampliació de la xarxa wifi corporativa, nou contracte de telefonia mòbil, mesures d'eficiència energètica...), en despeses d'organització i en despeses generals (reducció del consum de paper, extensió dels dispositius PDAs, abandonament de lloguers i reubicació en dependències municipals i locals propis, material d'oficina...), entre d'altres.