

MUSEU FREDERIC MARÈS

Memòria 2018



MEMÒRIA 2018 / MUSEU FREDERIC MARÈS

ÍNDEX

1. PRESENTACIÓ	4
2. FONTS / COL·LECCIONS	6
2.1 INCREMENT	6
2.2 CONSERVACIÓ PREVENTIVA I RESTAURACIÓ	6
2.3 DOCUMENTACIÓ	8
2.4 PRÉSTECES.....	9
2.5 RECERCA	10
2.6 CENTRE DE DOCUMENTACIÓ I RECERCA	11
3. PROGRAMES PÚBLICS	19
3.1 EXPOSICIONS	19
3.2 SERVEI EDUCATIU	22
3.3 ACTIVITATS	25
3.4 COL·LECCIONS I CENTRE DE DOCUMENTACIÓ I RECERCA	33
3.5 COMUNICACIÓ	34
3.5 PRESENCIA ALS MITJANS / PREMSA	40
3.6 PUBLICACIONS	42
3.7 ACCESSIBILITAT I INCLUSIÓ	42
3.8 PÚBLICS	43
3.10 USUARIS	44
4. COL·LABORACIONS I RELACIONS EXTERNES	65
4.1 XARXES DE MUSEUS	65
4.2 CONVENIS I ACORDS	65
5. CONSELL ASSESSOR D'ART PÚBLIC	67
6. ORGANITZACIÓ	68
6.1 RECURSOS HUMANS	68
6.2 MEMÒRIA ECONÒMICA	70
6.3 OBRES I MANTENIMENT / INFRAESTRUCTURES	71
6.4 LLOGUER D'ESPAIS	71
7. RESUM D'INDICADORS	72

1. PRESENTACIÓ

El projecte principal de l'any 2018 ha estat la celebració dels 70 anys de la inauguració oficial del Museu Frederic Marès (25 de novembre de 1948), que ha coincidit alhora amb els 125 anys del naixement de Frederic Marès (18 de setembre de 1893).

L'objectiu del Museu per aquest 2018 s'ha concentrat en la programació relacionada amb la commemoració d'aquests esdeveniments per impulsar la recerca i el coneixement de la figura de l'escultor i col·leccionista, Frederic Marès, així com la seva divulgació.

En aquest sentit, destaquem les actuacions claus relacionades amb aquesta commemoració, que continuarà al llarg de 2019 amb altres activitats:

Nova presentació museogràfica de l'Estudi-biblioteca de Frederic Marès

S'inaugura el 25 de novembre de 2018 i consisteix en la selecció i nova distribució de l'obra exposada per àmbits temàtics, la renovació de la retolació, de part del mobiliari expositiu i de la il·luminació amb tecnologia LED. Així mateix, s'incorpora informació sobre el vessant artístic de Frederic Marès i sobre el seu Estudi-biblioteca.

Impuls del nou Servei Educatiu del Museu

Renovació de l'oferta d'activitats educatives per a públic general, escolar i familiar, que inclou visites comentades i dinamitzades, tallers i itineraris. Pel que fa als continguts, s'incideix en les matèries específiques del Museu, l'escultura i el col·leccionisme, i concretament pel públic escolar, en l'aprenentatge del treball en valors. Relacionat més específicament amb la commemoració dels 70 anys del Museu, destaquem com a activitat per a públic general l'itinerari *La Barcelona de Frederic Marès*.

Presentació pública de la sortida en línia del Fons personal de Frederic Marès

A partir del mes de novembre la consulta en línia d'una part de la correspondència del Fons personal de Frederic Marès permet posar a l'abast de la ciutadania prop de 4.000 documents del fons escrit que està integrat al Centre de Documentació i Recerca del Museu.

Major visibilitat del Museu amb motiu del 70 aniversari, tant a l'exterior com a l'interior de l'edifici

Es reforça la retolació gràfica de l'edifici a la façana del carrer Tapineria, s'incorporen continguts informatius sobre les col·leccions i la figura de Frederic Marès al punt d'acollida del visitant i es porta a terme una intervenció fotogràfica a l'exposició permanent amb imatges de Frederic Marès, col·leccionista, procedent del Fons d'imatges del Museu.

El Pati del Museu ha acollit per segon any consecutiu el **Pessebre tradicional** (23/11/2018 - 2/02/2019) fruit d'un conveni entre l'Institut de Cultura de Barcelona i l'Associació de Pessebristes de Barcelona. L'èxit de públic ha estat rotund i des del Museu s'ha complementat com l'any anterior amb l'itinerari temàtic **L'adoració dels reis** a partir d'escultures de l'exposició permanent relacionats amb aquesta temàtica del cicle de Nadal.

Finalment, dins el programa d'activitats, a banda de les ja consolidades, com el cicle de concerts de petit format **Musicant el Museu Frederic Marès** (tercera edició), cal destacar l'itinerari temàtic **Els jardins del Museu**, que proposa descobrir jardins, paradisos perduts i trobats a partir dels objectes i obres de l'exposició permanent d'un dels museus de col·leccionisme per excel·lència.

2. FONS / COL·LECCIONS

2.1 INCREMENT

Aquest any no s'han vist incrementades les col·leccions ni per donació ni per compra.

2.2 CONSERVACIÓ PREVENTIVA I RESTAURACIÓ

Conservació preventiva

Millores puntuals en la conservació de peces a sales i reserves prioritzant les col·leccions de material orgànic.

Millores en l'exposició de la col·lecció de *Nines* de la Sala de les diversions del Gabinet del col·leccionista (3a planta).

Millores en la il·luminació de sales: substitució de llums de baixa emissió UV per sistema LED, sense emissió UV i de baix consum energètic, a la Secció d'Escultura (planta -1) i a l'Estudi-biblioteca de Frederic Marès adaptat a la nova presentació museogràfica (2a planta).

Millores de conservació en la nova presentació museogràfica de l'Estudi-Biblioteca de Frederic Marès (2a planta).

Millores a la Reserva 6 per tal d'emmagatzemar les peces retirades del Estudi-Biblioteca Marès (escultura en guix i bronze, pintura sobre tela i mobiliari).

Restauració

Intervencions en escultura en fusta policromada i pedra: MFM 3274 *Làpida sepulcral amb estàtua jacent d'un cavaller*, F. Marès, 1944, alabastre; MFM 3275 *Làpida sepulcral amb estàtua jacent d'una dama*, F. Marès 1944, alabastre; MFM 3105 *sant Sebastià*, F. Marès, 1945, fusta tallada; MFM 1174 *Mare de Déu entronitzada amb el Nen*, c.1750, fusta policromada; MFM 1136 *sant Agustí*, Arnao de Brussel·les, sXVI, fusta policromada; MFM 1197 *Mare de Déu de l'Assumpció*, cercle de Fra Albert Borguny i Castelló, s.XVIII; MFM 5054, *Marc*, s.XX; MFM 1872, *Arqueta*, s.XIX; MFM S-4621, *Autòmat: figura pallasso*, s.XIX; MFM 941, *Mare de Déu amb el Nen*, s.XV, alabastre. Total 10.

Intervencions en obra gràfica: MFM 3536 al 3568, MFM 3398, MFM 3400, MFM 3435, MFM 3440, MFM 3442, MFM 3483, MFM 3527, MFM 5851 i MFM 5852. Col·lecció de dibuixos de Frederic Marès: MFM 7534 Francesc Serra 1944, MFM 7535 Josep Aguilera Martí, 1946; MFM 7536 Francesc Serra, 1944; MFM 7537 Josep Porta Galobart. 9 diplomes MFM s/núm. Total 54.

Intervencions en escultura en metall: MFM 3072 *Plenitud*, F. Marès, c.1982 (c. 1936); MFM 3185, MFM 3188 i MFM 3195 al 3198, Proves d'encunyació de medalles, F.Marès. Total 7.

Exàmens per recerca: MFM 814 *Tabernacle*, s.XIV, MFM 711, *Fragment Tabernacle*; MFM 2225, *Fragment Tabernacle* i MFM 6088 *Crist romànic*. Total 4.

Projecte de recerca: *Identificació de policromies en escultura policromada medieval* amb l'objectiu de datar i autenticar peces i policromies. Amb la col·laboració de LARCOQUIMICA Y ARTE SL. Projecte en curs.

Personal col·laborador

Aleix Barberà (contracte autònom a càrrec del Gobierno de Aragón per al préstec a l'exposició *Panteones Reales de Aragón*).

Anna Ferran (contracte autònom a càrrec de l'ICUB per a la nova presentació museogràfica de l'Estudi-Biblioteca de F. Marès).

2.3 DOCUMENTACIÓ

Durant el darrer trimestre de l'any i amb l'aportació econòmica directa de la Direcció de Memòria, Història i Patrimoni de l'Institut de Cultura, s'ha dut a terme un Pla d'inventari que tindrà continuïtat fins el juny del 2019.

En aquest sentit, des de la Direcció de Memòria, Història i Patrimoni de l'Institut de Cultura es va contractar el servei d'una Unitat de Registre, formada per dues persones de l'empresa Nordest Museum And Exhibit Services i tutelades pel conservador del Gabinet del col·leccionista.

El resultat del treball efectuat ha permès inventariar un total de 1.714 objectes, preferentment del Gabinet del col·leccionista i en concret de les col·leccions vinculades a la Sala de les diversions, en l'exposició permanent o en la reserva.

També s'han realitzat i lliurat una o diverses fotografies de cada objecte inventariat.

Les dades lliurades per aquesta Unitat de registre han estat bolcades a la base de dades corporativa (Museumplus).

Amb motiu de la nova presentació de l'obra escultòrica de Frederic Marès a l'Estudi-biblioteca s'han revisat les dades tècniques i històriques de les 125 obres que actualment s'hi exposen. La seva informació actualitzada ja es pot consultar a través de les col·leccions en línia.

Dades anuals

Increment de registres: 2.213

Total objectes registrats: 37.074

Objectes publicats a les col·leccions en línia: 11.365

2.4 PRÉSTECS

El Museu col·labora amb altres entitats organitzadores d'exposicions cedint temporalment obres i objectes de les col·leccions pròpies.
Aquest any s'han gestionat 3 préstecs i s'han cedit temporalment 9 peces.

Exposicions

Inspiració Montserrat

Museu Municipal Vicenç Ros, Martorell

13/05/2018 - 16/11/2018

(6 peces)

Panteones reales de Aragón

Gobierno de Aragón, Edificio Pignatelli, Saragossa

20/12/2018 - 17/03/2019

(2 peces)

L'esplendor dels castells medievals catalans

Museu d'Arqueologia de Catalunya, Barcelona

06/09/2018 - 02/06/2019

(1 peça)

2.5 RECERCA

Projectes

Participació en el projecte de recerca ***Retablos-Tabernáculo de la Baja Edad Media en la Corona de Castilla: Estudio, Documentación y Difusión*** desenvolupat des de la Universidad de Valladolid (Uva) i finançat pel Ministerio de Economía y Competitividad amb la contribució del Fons Europeu pel Desenvolupament Regional (ref. HAR2017-82949-P). Aquest projecte de recerca, a desenvolupar entre 2018-20, pretén portar a terme, en l'àmbit de l'antiga Corona de Castella, l'anàlisi exhaustiu d'una tipologia característica de retaule primitiu, consistent en un baldaquí que alberga una imatge de culte i que està dotat d'ales abatibles. En l'actualitat es coneixen una trentena d'ells, dels quals només cinc es conserven mes o menys complerts. El Museu Frederic Marès conserva el que és, sens dubte, el millor exponent d'aquesta tipologia, el retaule-tabernacle de Castildelgado (Burgos), i també fragments d'altres dos, la qual cosa li confereix un paper destacat en el desenvolupament del projecte.

Participants: Fernando Gutiérrez Baños (investigador principal, UVa), Marcos González (UVa), Martínez Rubio (UVa) i Carme Sandalinas (MFM).

Articles i publicacions

Sandalinas Linares, Carmen, Fransen, Bart and Van Eyck, Elisabeth, "*The Polyptych of the Seven Sorrows of the Virgin in the Museu Frederic Marés. An Unusual Altarpiece*" a *Technical Studies of Painting: Problems of Attribution (15th-17th centuries)*; p. 122-136 Edited by Anne Dubois, Jaqueline Couvert and Till-Holguer Borchert, PEETERS Paris-Leuven-Bristol, CT 2018.

2.6 CENTRE DE DOCUMENTACIÓ I RECERCA (CDiR)

L'activitat d'aquest any, a banda de la tasca de catalogació i manteniment dels diferents fons que constitueixen el CDiR, ha estat estretament vinculada amb els projectes/actes de la celebració dels 70 anys d'inauguració oficial del Museu Frederic Marès.

La nova presentació de l'Estudi-biblioteca de Frederic Marès, inclou una nova vitrina del CDiR amb l'objectiu de mostrar i divulgar periòdicament una selecció de documents patrimonials (bibliogràfics, textuais o gràfics) dels nostres fons. Amb caràcter temporal i coincidint amb la inauguració de l'Estudi-biblioteca, la primera mostra exhibia una selecció de fotografies antològiques on es mostrava l'espai i la seva evolució a partir dels diferents esdeveniments que van marcar la història del Museu i la del seu fundador.

25/11/2018 - 17/02/2019

Fons documental

Projecte Atom. Tasques de registre i inventari del Fons Personal Frederic Marès dins del projecte de tractament i difusió dels fons privats d'arxiu dels museus municipals. S'ha abordat la secció de col·leccionisme (capses 34 i 35) amb 613 registres introduïts. Conveni de col·laboració amb estudiants de pràctiques del Grau d'Història de l'Art de la Universitat de Barcelona. Sortida en línia de la correspondència del fons personal Frederic Marès amb més de 4.000 registres, dins els actes de celebració dels 70 anys del Museu (el 25 de novembre de 2018). Ha possibilitat posar a l'abast de la ciutadania documents del fons escrit integrats al CDiR del Museu i que originalment es conservava a l'Estudi-biblioteca de Frederic Marès.

Fons bibliogràfic

Catalogació de 82 noves monografies al registre del CCUC - sobre un total de 9.307 registres-, manteniment del catàleg local i correcció al CCUC. Consolidació de prop de 250 títols de revistes periòdiques entre vives i mortes. Continuació del projecte d'ordenació i inventari de la biblioteca personal de Frederic Marès, ubicada a l'Estudi-Biblioteca. Contractació d'una empresa externa de serveis, a temps parcial.

Fons d'imatge

L'arxiu fotogràfic ha augmentat amb 476 registres del fons personal FM inventariats i escanejats amb la voluntat de preparar material per a la preparació d'activitats relacionades amb la celebració dels 70 anys d'inauguració oficial del Museu (1948 - 2018). Conveni de col·laboració amb estudiants de pràctiques del Grau d'Història de l'Art de la Universitat de Barcelona.

Dins del projecte de *Memòria oral de les col·leccions*, de la Direcció de Memòria, Història i Patrimoni de l'ICUB, hem incorporat 44 registres (còpies

d'imatges escanejades) d'un petit àlbum fotogràfic propietat de Pere Sebastià, antic restaurador del Museu, inclòs a l'arxiu d'imatges del Museu.

El programa *Inèdits* produït per TV3, va emetre el 24 de novembre de 2018 per al canal 33 el documental sobre Frederic Marès a partir de l'entrevista realitzada per la periodista Dolors Genovès i un equip dels serveis informatius de TV3 el 25 de gener de 1984, amb motiu del 90è aniversari de l'escultor i col·leccionista. Cessió de l'audiovisual al fons d'imatge del Museu a partir de l'acord establert en el contracte de cessió de drets sobre documentació i imatges entre la Corporació Catalana de Mitjans Audiovisuels SA i l'Institut de Cultura de Barcelona.

Processos digitals i metadades

Projecte *Clipfiles*. Gestor de material multimèdia amb valor patrimonial.

El CDiR continua treballant amb la digitalització de les seves col·leccions. Amb l'objectiu de preservar, conservar i difondre *on line* tot aquests materials s'ha fet una tasca de preparació documental i unificació de criteris de les imatges digitals d'obres i objectes que conserva el fons fotogràfic del Museu amb l'objectiu de fer una ingesta massiva al repositori *Clipfiles*. S'ha realitzat la primera migració massiva corresponent a 750 registres amb total correcció, projecte que seguirà amb les següents ingestes fins a completar les més de 15.000 imatges.



Procés de conservació-restauració d'obra en préstec per exposició *Panteones Reales de Aragón*.



Procés de conservació-restauració d'obra en préstec per exposició *Panteones Reales de Aragón*.



Procés de conservació-restauració d'obra per nova presentació museogràfica Estudi-biblioteca de Frederic Marès.



Inventari col·leccions. Pla d'inventari de les col·leccions municipals.



Procés de conservació-restauració d'escultura de l'exposició permanent.



Procés de conservació-restauració d'autòmata de l'exposició permanent.



Procés de conservació-restauració d'escultura de l'exposició permanent.



Millores a la Reserva 6 per acollir escultures de l'Estudi-biblioteca de Frederic Marès.



Muntatge d'obra per préstec exposició *Inspiració Montserrat*, Museu Vicenç Ros de Martorell.



Transport d'objecte de retorn préstec exposició *Les dones també seuen*, del reial Monestir de Pedralbes.



Moviment d'escultura de l'exposició permanent al Pati del Museu amb motiu dels 70 anys del Museu.



Pràctiques acadèmiques de l'Escola Superior de Conservació i Restauració de Béns Mobles Culturals de Catalunya al departament de Conservació-Restauració.



Col·laboració amb l'Institut Català d'Arqueologia Clàssica en l'estudi sobre retrats imperials a Tarraco.



Co·laboració amb Eduard Farré i Olivé en l'estudi de la col·lecció de rellotges del Museu.



Pràctiques acadèmiques Màster Estudis avançats d'Història de l'Art de la Universitat de Barcelona al Gabinet del col·leccionista.



Participació en el projecte de Recerca de la Universidad de Valladolid sobre retaules-tabernacles baix medievals.



Catalogació de la biblioteca i inventari de la biblioteca personal de Frederic Marès.



Pràctiques acadèmiques Grau Història de l'Art de la Universitat de Barcelona al Centre de Documentació i Recerca del Museu.



Vitrina amb exposició de documents del CDiR incorporada en la nova presentació de l'Estudi-biblioteca de Frederic Marès.



Préstec d'obres per a l'exposició *Inspiració Montserrat* del Museu Vicenç Ros de Martorell.



Préstec d'obres per a l'exposició *Inspiració Montserrat* del Museu Vicenç Ros de Martorell.



Préstec d'obres per a l'exposició *Panteones Reales de Aragón* del Gobierno de Aragón.

3. PROGRAMES PÚBLICS

3.1 EXPOSICIONS, ITINERARIS TEMÀTICS I APARADOR DEL PATI

Exposicions

L'exposició permanent del Museu, que mostra les seves col·leccions en dues seccions diferenciades, l'Escultura i el Gabinet del col·leccionista, ha rebut aquest any 55.947 visitants.

Una vegada finalitzada el 7 de gener l'exposició temporal *Oleguer Junyent, col·leccionista. Roda el món i torna al Born*, la sala 13 de l'exposició permanent d'escultura, que es va habilitar per acollir la mostra, ha estat condicionada de nou amb la presentació de les mateixes obres que s'exposaven de forma permanent abans d'aquest canvi d'ús.

Durant l'any s'ha programat dins la commemoració dels 70 aniversari del museu la nova presentació museogràfica de l'Estudi-biblioteca Frederic Marès, -entre d'altres actuacions expositives-, dos itineraris temàtics per l'exposició permanent i ha exhibit algunes peces en el seu aparador del pati.

Escultura *Nu (Plenitud, Primavera)* de Frederic Marès, al Pati del Museu. 70 anys del Museu Frederic Marès

02/10/2018 - 25/11/2019

El punt de partida de la celebració dels 70 anys del Museu Frederic Marès va consistir en l'exposició de l'escultura en bronze ***Nu (Plenitud, Primavera)*** de Frederic Marès, al Pati del Museu.

Aquesta obra d'esperit noucentista i mediterrani convidarà el públic a visitar el Museu i farà de preàmbul de la nova presentació museogràfica de l'Estudi-biblioteca de Frederic Marès, un espai singular i viscut, que conserva l'obra de l'escultor i col·leccionista Frederic Marès (Portbou, 1893-Barcelona, 1991), situat a la segona planta de l'edifici.

Nova presentació museogràfica de l'Estudi-biblioteca de Frederic Marès. 70 anys del Museu Frederic Marès

A partir 25/11/2018

L'any 2018 es compleixen 70 anys de la inauguració oficial del Museu Frederic Marès (25 de novembre de 1948) alhora que coincideix amb el 125 aniversari del naixement de Frederic Marès (18 de setembre de 1893).

L'objectiu del Museu és aprofitar la commemoració d'aquests esdeveniments per impulsar la recerca i el coneixement de la figura de l'escultor i col·leccionista, Frederic Marès, així com la seva divulgació.

La nova presentació museogràfica ha comportat la renovació del discurs museològic que inclou la selecció i nova distribució de l'obra exposada per àmbits temàtics (Figures i retrats, Escultura pública, Restauracions i recreacions, Figures i escenes religioses, Medalles i Art funerari), aportant

contingut informatiu sobre l'espai, el personatge i les obres exposades, així com del mobiliari expositiu i la substitució de l'antiga il·luminació per llums LED. La nova presentació ha volgut mantenir la mateixa atmosfera de calidesa, tal com l'havia ideat el propi Frederic Marès, i la singularitat de l'espai. Així mateix, s'ha incorporat una nova vitrina amb l'objectiu de divulgar periòdicament materials del Centre de Documentació i Recerca del Museu relacionats tant amb les col·leccions com amb els esdeveniments i activitats del Museu.

Durant aquest període ha rebut 8.532 visitants.

Intervenció fotogràfica a l'exposició permanent: fotografies de Frederic Marès i les seves col·leccions.

70 anys del Museu Frederic Marès

A partir 25/11/2018

Exhibició de 8 fotografies de gran format conservades al Centre de Documentació i Recerca del Museu, en les quals el protagonista és Frederic Marès acompanyat d'obres de la seva col·lecció. Les imatges, de fotògrafs com Francesc Català-Roca, Pere Català Pic o Eugeni Forcano, s'exhibeixen a l'exposició permanent tot dialogant amb aquestes peces.

Itineraris temàtics

Aquest any el Museu ha portat a terme dos itineraris temàtics per l'exposició permanent que tenen relació amb diversos projectes en col·laboració amb altres institucions. En ambdós casos l'itinerari ha consistit en la retolació específica de les peces seleccionades més un tríptic de suport amb la informació de les peces i a seva localització en la planta del Museu, amb l'objectiu de crear discursos diferents, dirigits especialment al públic individual.

Els jardins del Museu

21/03/2018 - 18/11/2018

Itinerari temàtic per l'exposició permanent del Museu amb la col·laboració de l'associació "Jardins i Jardineros", que consisteix amb una selecció de 17 peces amb iconografia del jardí, amb l'objectiu de descobrir jardins, paradisos perduts i retrobats a partir dels objectes i obres d'un dels museus de col·leccionisme per excel·lència: el Museu Frederic Marès.

L'adoració dels Reis

23/11/2018 - 02/02/2019

Per segon any consecutiu, s'ha programat l'itinerari vinculat a les festes del Nadal, a partir de 8 escultures amb la iconografia de l'adoració dels Reis, que complementa el pessebre tradicional del pati del Museu, projecte de l'Associació de pessebristes de Barcelona i l'empresa de paisatgisme exterior Teodora.

Aparador del Pati

L'aparador del Pati, situat a l'interior d'una finestra que dóna al porxo d'accés al Museu, acull l'exposició d'obres i objectes que estan relacionats amb l'actualitat del Museu, les seves activitats o del seu entorn. En algunes ocasions es tracta de les darreres adquisicions o donacions que incrementen el seu fons.

Els jardins del Museu: Pecat original

21/03/2018 - 18/11/2018

L'escultura *Pecat original* (cap al 1560. Burgos?) és la primera obra de l'itinerari "Els jardins del Museu".

Frederic Marès, marbre, 1915-1922. MFM 6461

Aparador de Nadal: Figures de pessebre

23/11/2018 - 02/02/2019

Grup de terracota dels tres Reis amb patges de Domènec Talarn (1812-1902) procedent de la col·lecció de l'Associació de Pessebristes de Barcelona.

3.2 SERVEI EDUCATIU

El Museu Frederic Marès va rebre al llarg de l'any, 96 grups que es varen acollir a aquesta modalitat de visita, amb un total de 1697 usuaris. D'aquestes 96 visites, el Servei educatiu va gestionar un total de 39 visites comentades, amb un total de 622 usuaris.

Segons el públic que formava aquests grups, s'han distribuït de la següent manera: 16 destinades a públic general (245 usuaris); 18 destinades a públic amb necessitats especials (255 usuaris) i 5 destinades al públic escolar (122 usuaris).

Si analitzem breument la composició de les visites de públic general, podem veure que la majoria de vegades es tractava de grups particulars de visitants o grups d'amics de museus. Respecte al públic amb necessitats especials, predominen els visitants amb problemes de salut mental i de malalties neurodegeneratives, seguits a més distància de col·lectius de persones amb problemes d'addiccions i el col·lectiu de la dona. Finalment, en relació al públic escolar, la distribució entre alumnat d'ESO i primària va ser molt semblant, encara que va predominar el d'ESO.

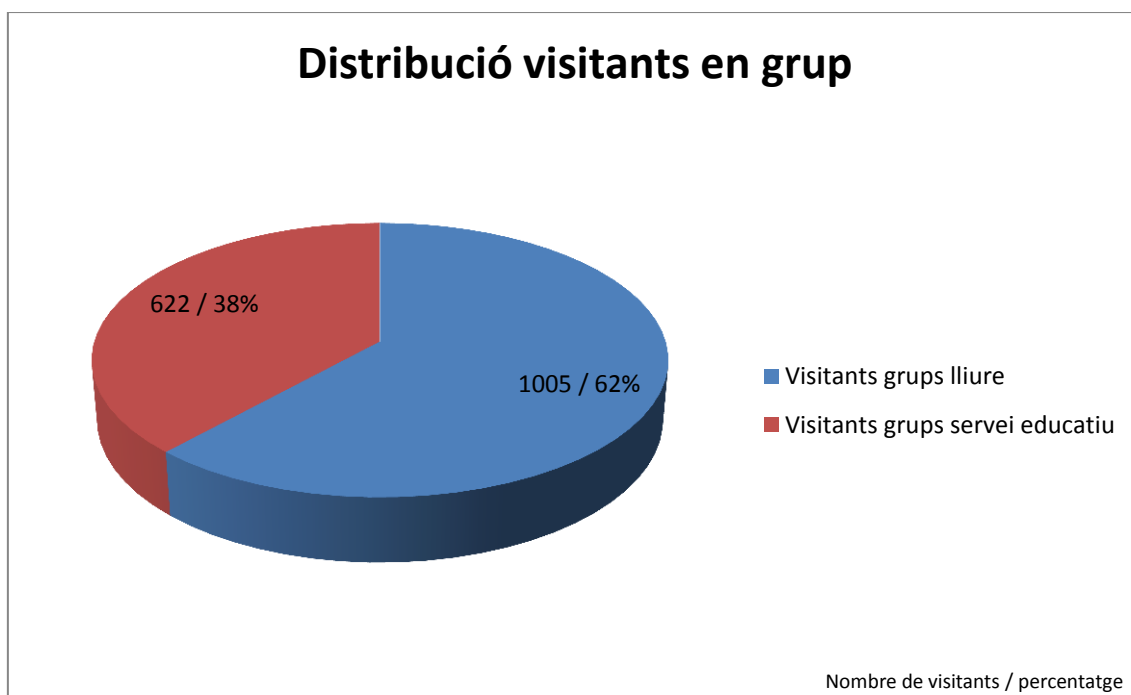
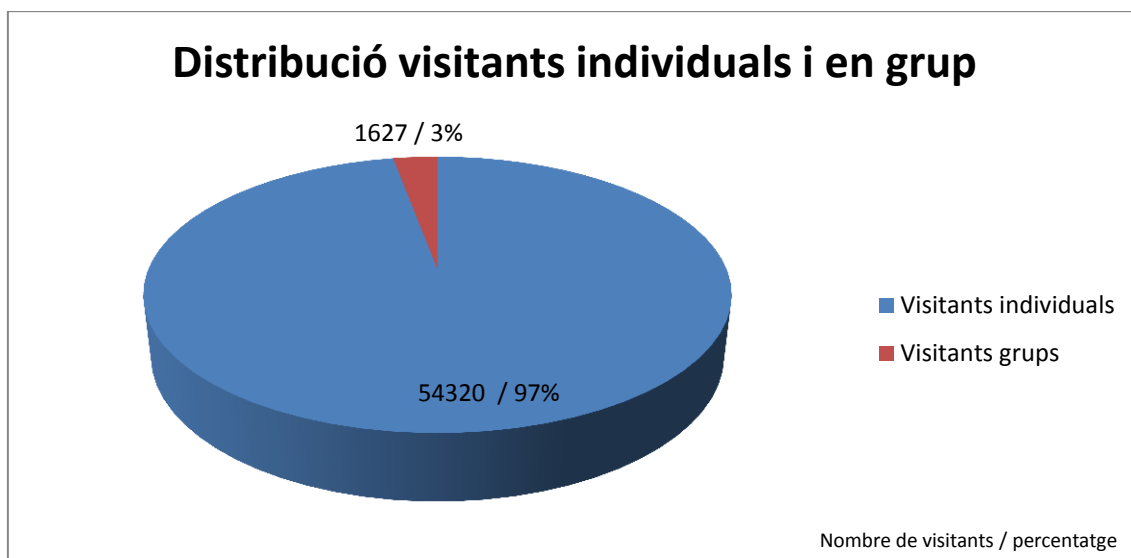
Pel que fa a les activitats, les més sol·licitades han estat "Objectes insòlits del Gabinet del col·leccionista" amb 13 visites, "Les obres mestres del Museu Frederic Marès" amb 7 visites, "Ni de nens ni de nenes" amb 5 visites i "Record 'Art" amb 2 visites. L'activitat "Estimul'Art" es va realitzar 8 vegades (encara que 6 d'elles varen ser de manera concertada i en exclusiva per als usuaris de la Fundació ACE). Finalment hem de recordar les activitats amb una data programada, com el cas de "La Barcelona de Frederic Marès" amb 3 visites realitzades o "D'auca en auca!" que no es va arribar a portar a terme per falta de participants, fet que haurà de ser tingut en compte per a estudiar possibles canvis que afavoreixin la participació del públic familiar en aquesta activitat.

Una de les novetats de l'any 2018 ha estat la incorporació del Museu al programa de lleure inclusiu Apropa Cultura. El Museu Frederic Marès va oferir un total de 12 visites comentades, que varen sumar un total de 154 usuaris. Dintre d'aquest grup, les activitats més demandades varen ser "Les obres mestres del Museu Frederic Marès" (5), "Objectes insòlits del Gabinet del col·leccionista" (3), i "Estimul'Art" i "Record'Art" amb 2 visites cadascuna.

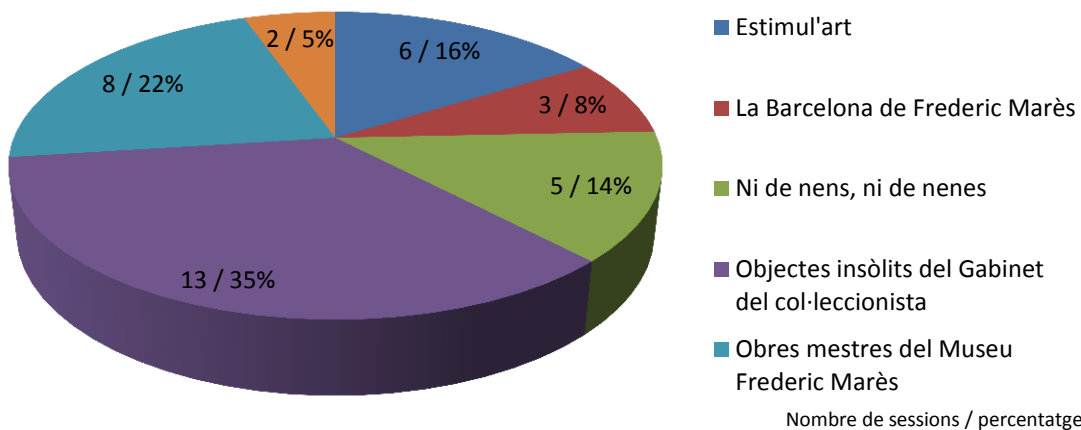
L'altra novetat de l'any va ser la incorporació del Museu al programa de gratuïtats impulsat des del Consell d'Innovació Pedagògica. En total es varen realitzar un total de 5 visites comentades, amb un total de 120 alumnes participants, dels que 72 cursaven estudis d'ESO i 48 de primària. En tots els casos, l'activitat realitzada va ser "Ni de nens ni de nenes".

Així mateix, hem de recordar la participació del Museu al programa Estimul'Art oferint un total de 6 visites comentades i adaptades a persones amb la malaltia d'Alzheimer. Aquestes visites han suposat un total de 101 participants.

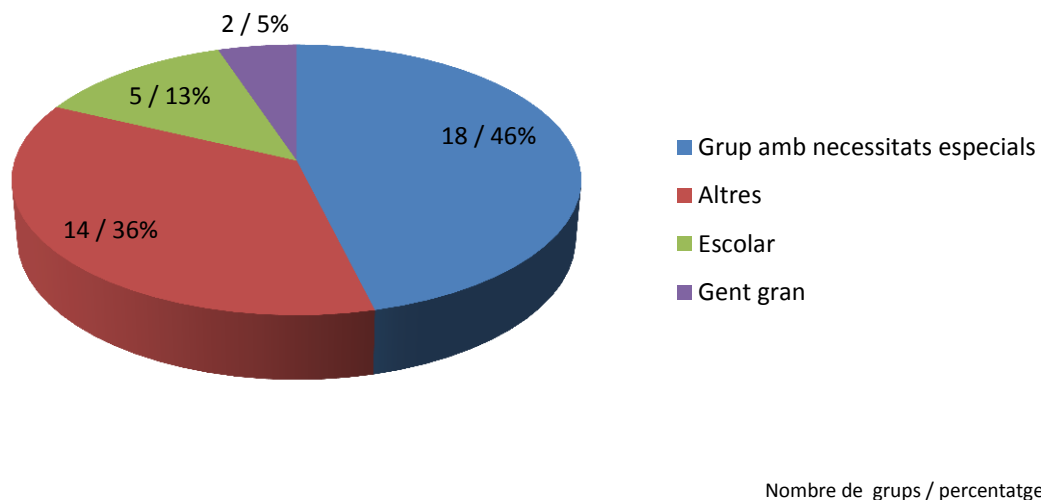
Finalment, el Museu s'ha incorporats al projecte *Patrimonia'm; col·leccions* impulsat des de l'ICUB. Aquest projecte permetrà que al llarg de la primera meitat de l'any 2019 els alumnes de 5é de primària de l'Escola Castella de Barcelona desenvolupin un treball de recerca, debat i reflexió al voltant del món de la joguina i els jocs al nostre Museu.



Tipologia d'activitat. Visita en grup



Tipologia de públic. Visita en grup



3.3 ACTIVITATS

Activitats de producció pròpia en col·laboració amb altres entitats

Musicant el Museu Frederic Marès, 3er cicle de concerts de petit format inspirat en les col·leccions del Museu.
Gener-juny 2018

S'han realitzat **6 concerts**, els diumenges a les 12 h. en 6 sales de l'exposició permanent, per oferir un diàleg entre les col·leccions i la música. Activitat en col·laboració amb l'Escola Superior de Música de Catalunya (Esmuc).

Total d'assistents al cicle: 383

1. Les altres veus, 400 anys de Joan Cererols

21/01/2018. Sala de Montserrat

Intèrprets: Dichos Diabolos. Obres: Joan Cererols, Bartolomé de Sela i Salaverde i Diego Xaraba.

Les pintures dedicades a la Mare de Déu de Montserrat i la música de Dichos Diabolos recreen l'atmosfera de l'època coincidint amb la celebració del quart centenari del naixement de Joan Cererols (1618-1860), pare de l'Escola Montserratina i considerat el primer gran compositor del Barroc català.

Assistents: 62

2. El ventall de la Patti

18/02/2018. Sala femenina

Intèrprets: Eulàlia Fantova, mezzo soprano i Esther Pinyol, arpa. Obres: Edvard Grieg, Giacomo Puccini, Manuel de Falla, Enric Granados, Rymaldo Hahn i Enric Morera.

Un recital de veu i arpa que ens trasllada a l'època romàntica per reviuire la història d'Adelina Patti, una de les més cèlebres sopranos del s.XIX, a través dels autògrafs del seu personalíssim ventall. Un homenatge a Adelina Patti i Edvard Grieg en el 175è aniversari dels seus naixements.

Assistents: 77

3. Concert de Diumenge de Rams

25/03/2018. Sala 25, Barroc (segles XVII i XVIII)

Intèrprets: Meritxell Tiana, violí; Ariadna Cabiró, clavicèmbal. Obres: Andrea Falconieri, Antonio Vivaldi, Domenico Scarlatti i Luigi Boccherini.

Un viatge pel Barroc a través de les arts plàstiques i la música per a un Diumenge de Rams. *L'Entrada de Crist a Jerusalem* de Luca Giordano, de cap

a 1665, ens convida a dialogar amb els grans compositors dels segles XVII i XVIII com Vivaldi, Scarlatti o Boccherini.

Assistents: 60

4. La màgia del gramòfon: el jazz a la Barcelona dels anys 30

15/04/2018. Sala de les diversions

Intèrprets: Apel·les Carod, violí i Cristian Hernández, guitarra. Obres: Louis Armstrong, Duke Ellington, Count Basie, Benny Goodman i Glenn Miller.

La invenció del gramòfon a primers de segle XX contribuï a la difusió de la música, propagant arreu les noves sonoritats del Jazz. Una sessió per recordar els concerts que el Hot Club Barcelonès va organitzar al gener del 1936, amb prestigiosos intèrprets com Stephane Grappelli o Django Reinhardt.

Assistents: 63

5. L'art de musicar la paraula

20/05/2018. Sala 14, Gòtic (segle XV)

Intèrprets: Ferran Savall, veu, guitarra clàssica i tiorba. Obres: Anònims medievals, Lluís Llach i Ovidi Montllor, entre d'altres.

Un viatge a través dels segles des de la música dels trobadors fins als cantautors actuals. L'àngel llaütista, representat en un capitell medieval del segle XIV del cercle de Bartomeu de Robió, ens convida a descobrir l'antic art de musicar la paraula.

Assistents: 68

6. Marès-Mompou, espais de confluència

17/06/2018. Estudi-biblioteca de Frederic Marès

Intèrprets: Anabel Pérez Real, soprano i Christian Camino, piano. Obres: Frederic Mompou.

Les escultures de Frederic Marès i els seus records personals conservats a l'Estudi-biblioteca reviu en l'univers musical de Frederic Mompou, en un concert proper i intimista, coincidint amb la celebració del 125è aniversari del naixement d'ambdós artistes. Un doble homenatge a dues grans personalitats que compartiren vivències al llarg de les seves respectives trajectòries vitals i professionals.

Assistents: 53

Art i Història als Museus de Barcelona. Cicle de visites "diferents"

Museu Frederic Marès, 17/04/2018

Dos grups: 17 h i 18:30 h

Organitzat pel Museu del Disseny de Barcelona, Museu d'Història de Barcelona, Museu de la Música, Museu Nacional d'Art de Catalunya, Reial Monestir de Santa Maria de Pedralbes i Museu Frederic Marès i coordinat per Amics del Museu Nacional d'Art de Catalunya.

Visita comentada: **La cara B de l'escultura.**

A càrrec de Joan Miquel Llodrà, historiador de l'art i guia del Museu.

Una visita que descobreix els reversos d'algunes escultures –habitualment poc visibles-, com a font d'informació artística i històrica cabdal per entendre les obres. Una mirada global a l'escultura.

Assistents: 44

Presentació de l'itinerari *Els jardins del Museu*

21/03/2018

Presentació al pati del Museu d'aquest nou itinerari temàtic. Es realitzen dues visites comentades per l'exposició permanent amb la col·laboració de l'associació "Jardins i Jardiniers".

Assistents: 76

Presentació del llibre *100 dones, 100 inspiracions creatives* d'Antoni

Gelonch

19/04/2018

Sala femenina

Organitzat per Viena Edicions.

Presentació del llibre ***100 dones, 100 inspiracions creatives*** d'Antoni Gelonch editat per Viena Edicions, a càrrec de Laura Borràs, fins fa poc directora de la Institució de les Lletres Catalanes i del mateix autor.

Assistents: 62

Bachmosferes. Itinerari musical per les sales del Museu Frederic Marès.

Festival Bachcelona

21/07/2018

Sala 14, Gòtic segle XV i Sala 25, Barroc, segles XVII-XVIII

Intèrprets: Ensemble Baroque de Toulouse.

Coorganitzat per la Fundació Bach Zum Mitsingen i el Museu Frederic Marès.

El Bachmosferes és un espai de proximitat entre els intèrprets i el públic del Festival internacional Bachcelona, organitzat per la Fundació Bach Zum Mitsingen, amb intèrprets d'arreu d'Europa, que vénen a Barcelona a compartir amb tots nosaltres la música de Bach que en aquesta ocasió inclou un itinerari

musical per les sales del Museu de la mà de músics de l'Ensemble Baroque de Toulouse. Bachcelona va més enllà del format concert, potenciant la vivència, la interacció, la divulgació i aspectes lúdics de la música del compositor. Com en les altres edicions va acabar amb un tast de vins al Pati del Museu.

Dues audicions: 22 h i 22:30 h

Assistents: 93

Activitats organitzades per l'Institut de Cultura de Barcelona

La Nit dels Museus

19/05/2018 de 19 h a 1 h matinada dia següent

Portes obertes a les exposicions temporal i permanent.

Visitants: 1.766

Espectacle amb la col·laboració de La Seca Espai Brossa dins el programa Creació&Museus: *Lectures brossianes*, tres performances teatrals amb col·laboració amb alumnes de l'Escola Superior d'Art Dramàtic Eòlia:

A les 20:30 h *Cavalls al fons*, dirigida pe Francesc Sabater.

A les 21:30 h *Aquí al bosc*, dirigida per Jordi Casado.

A les 22,30 h *Ahmosis I, Amenofis IV, Tutenkhamon*, dirigida per Francesc Sabater.

Assistents: 404

InMUSEU. Visita l'interior dels museus

03/02/2018

Organitzat per l'Institut de Cultura de Barcelona.

Visites comentades (15 sessions) pels tècnics del Museu amb l'objectiu de donar a conèixer el funcionament intern de la institució i els seus espais més privats vinculats a les feines tècniques que s'hi desenvolupen. La visita comentada consisteix en explicar, la conservació preventiva i la restauració i el Centre de Documentació i Recerca del Museu.

Assistents: 321

Entre tallers i Museus

06/05/2018

MàsterClass a càrrec de l'artesana de la fusta, Núria Albalat, al Pati del Museu.

Organitzat per l'Institut de Cultura de Barcelona amb la col·laboració d'A-FAD.

L'activitat proposa redescobrir l'artesania i els oficis artesans als museus de la ciutat de Barcelona a través de masterclasses i demostracions pràctiques. L'artesana Núria Albalat combina la tasca de tallista amb la docència al seu taller, centres cívics i escoles d'art i creació. Demostració de diferents tècniques i mostra de la talla aplicada a l'arquitectura, el mobiliari i la decoració. Relació de l'obra acabada de l'artesana amb les peces exposades al museu.

Dos passis: 11 h i 13 h

Assistents: 111

Exposició *Contactes*

En Residència. Creadors als instituts de Barcelona

12 a 23/06/2018

Organitzat per l'Institut de Cultura de Barcelona i el Consorci d'Educació de Barcelona.

Contactes del creador Marc Larré en residència a l'Institut Joan Boscà de Barcelona. Projectió del vídeo del procés creatiu i exhibició de resultats materials a l'Estudi-biblioteca de Frederic Marès. La inauguració té lloc al pati del Museu el 12 de juny.

EFIM 2018 Experiència fotogràfica Internacional dels Monuments

Masterclass de Fotografia

16/11/2018

Organitzat per l'Agència Catalana del Patrimoni Cultural, Departament de Cultura, Generalitat de Catalunya.

XXII edició del concurs EFIM. Es tracta d'un concurs de fotografia a través d'Instagram que té per objecte el patrimoni cultural català en totes les seves vessants i que, mitjançant el llenguatge de la fotografia, vol fer reflexionar els joves estudiants sobre la rellevància d'aquest patrimoni i fer que el coneguin i el valorin. Durant el matí es porta a terme un recorregut fotogràfic per les sales del Museu i per la tarda es projecten i comenten les fotografies dels participants.

Cessió del Pati per activitats promogudes per l'Institut de Cultura de Barcelona i/o altres entitats

Barcelona Poesia

10 a 14/05/2018

Organitzat per l'Institut de Cultura de Barcelona.

Durant set dies la poesia és la protagonista a la ciutat de Barcelona on es reuneixen diferents poetes per a recitar-la.

En aquesta edició, es celebren un total de 9 recitals al Pati del Museu: 1 recital el dia 10, 1 el dia 11, 3 el dia 12, 1 el dia 13 i 3 el dia 14.

Desfilada de roba de disseny i producció pròpia

24/05/2018

Organitzat per Diomcoop SCCL

Desfilada de roba dissenyada per persones que abans s'havien dedicat a la venda ambulat no autoritzada, per afavorir la seva integració social laboral i relacional a la nostra ciutat i possibilitar una sortida professional a través de la venda de productes de disseny propi i comerç just.

L'Ou com balla. Corpus

31/05 a 03/06/2018

Organitzat per l'Ajuntament de Barcelona.

Una de les tradicions més singulars de Barcelona consistent a fer ballar un ou als brolladors de claustres, patis i jardins. Símbol de la vida que neix amb la primavera, aquesta tradició secular s'ha mantingut viva fins avui.

Acte de lliurament de la VII edició dels premis AMC de museologia

15/06/2018

Organitzat per l'Associació de Museòlegs de Catalunya.

Els Premis AMC de Museologia són guardons de caràcter honorífic de periodicitat biennal instituïts amb l'objectiu de reconèixer tant les trajectòries professionals dels museòlegs de Catalunya com els aspectes més destacats i transcendents del treball que desenvolupen els museus del país.

Presentació del nou enllaç aeri Barcelona-Addis Abeba de la companyia Ethiopian Airlines

02/07/2018

Organitzat pel Comitè de Desenvolupament de Rutes Aèries de Barcelona.

El Comitè de Desenvolupament de Rutes Aèries de Barcelona (CDRA), format per Aena, l'Ajuntament de Barcelona, la Cambra de Comerç de Barcelona i la Generalitat de Catalunya presenta aquesta nova ruta aèria, en la qual Barcelona es consolida com la principal porta d'entrada a Espanya per al tràfic africà.

Místiques. Any Panikkar. Recital poètic i musical

12/07/2018

Organitzat per l'Oficina d'Asser Religiosos i l'Espai Avinyó de l'Ajuntament de Barcelona.

En el marc de l'Any Panikkar, filòsof i teòleg (Barcelona 1918 - Taveret 2010), es recullen dues vessants del filòsof: la seva mística i la seva aposta pel diàleg interreligiós. La proposta consisteix en la lectura recitada de textos místics de les tradicions religioses (cristianisme, hinduisme, budisme, judaisme i islam) acompanyats de música.

Mostra de figures del bestiar festiu tradicional català

Festes de Sant Roc de la Plaça Nova

11 a 18/08/2018

Organitzat per l'Associació de Festes de la Plaça Nova.

Amb motiu de la celebració de les 429 "Festes de Sant Roc de Barcelona a la Plaça Nova", s'exposaran les "Víbries" de Barcelona, Castelló de la Plana, Reus, El Vendrell, El Poblenou i Terrassa al Pati del Museu.

Conferència i debat: És possible una gestió pública i democràtica de l'aigua a l'Àrea Metropolitana de Barcelona?

16/10/2018

Organitzat per l'ONG Enginyeria sense fronteres

La conferència i posterior debat s'emmarca dins del cicle #GOVERNEMLAIGUA, sobre el procés de desprivatització de l'aigua al món. Compta amb la presència d'especialistes en la qüestió procedents d'altres ciutats europees i amb testimonis més locals per a explicar la situació de l'aigua a Catalunya i l'Estat.

Festival LOOP de videoart

6 a 15/11/2018

Organitzat per Loop Festival Barcelona.

Projecció del vídeo *Greetings from de* l'artista Raffaella Mariniello. Es tracta d'un vídeo enregistrat a les rutes turístiques de Barcelona. Les Rambles, la Plaça Reial, algunes places i el Tibidabo fan de teló de fons d'una llarga seqüència que s'allarga sense fi, component una mena de reportatge sobre la jornada típica del turista mitjà, gairebé una enciclopèdia de les expressions humanes i el temps d'oci. Raffaella Mariniello és una artista que ha fet una residència artística a Barcelona, organitzada pel Consolat Italià.

Pessebre clàssic monumental

23/11/2018 a 02/02/2019

Organitzat per l'Associació de Pessebristes de Barcelona i Cultura Popular de l'ICUB.

Projecte pessebrístic representatiu de l'estil clàssic de l'escola de Barcelona que s'inspira en el paisatge català amb figures ex professo de la casa Heide

Original d'Itàlia i ornamentació vegetal natural de l'empresa de paisatgisme Teodora.

Concerts de Nadal al Pati del Museu

23, 24 i 30 novembre i 1, 7, 8, 13, 14, 15, 22, 28 i 29 desembre 2018

Organitzat per Cultura Popular de l'ICUB.

A càrrec de diverses entitats corals.

Col·loquis nadalencs al Pati del Museu

El pessebre i el Nadal català

13/12/2018

Ponents: Josep Fornés, Director del Museu Etnològic i de Cultures del Món, i Josep Maria Porta, President de l'Associació de Pessebristes de Barcelona.

El pessebre i els pessebristes

29/12/2018

Ponents: Albert Català i Pou, President de la Federació Catalana de Pessebristes, i Josep Maria Porta, President de l'Associació de Pessebristes de Barcelona.

Organitzats per Cultura Popular de l'ICUB.

3.4 COL·LECCIONS I CENTRE DE DOCUMENTACIÓ I RECERCA

Les col·leccions i fons del Centre de Documentació i Recerca del Museu acullen tot tipus de consultes per part d'usuaris diversos.

Pel que fa a les **col·leccions**, s'han comptabilitzat un total de 44 consultes, ó de l'edifici. La tipologia d'usuaris és diversa, des de particulars, investigadors, treballs de grau, màsters i tesis doctorals, fins a gestió d'exposicions.

En relació al **Centre de Documentació i Recerca**, els fons bibliogràfics i documentals han rebut un total de 22 consultes, 13 de les quals corresponen a les consultes externes als fons bibliogràfics, inclosos els préstecs interbibliotecaris. Els indicadors d'ús dels fons bibliogràfics no contempnen la consulta interna, imprescindible per la tasca constant de documentació i investigació de les col·leccions. La resta, 9 en concret, corresponen a la consulta dels fons documentals, principalment la correspondència del Fons Personal de Frederic Marès.

El fons d'imatge ha rebut 53 consultes, la majoria de les quals són peticions d'imatges d'objectes, espais i sales del Museu destinades a la reproducció, bàsicament per a la recerca d'investigadors, per a publicacions d'articles o monografies, per premsa, per a exposicions i per la difusió general dels programes d'activitats del Museu.

3.5 COMUNICACIÓ

Per a cada exposició temporal i cadascuna de les activitats que programa, el Museu genera la corresponent campanya de comunicació alhora que continua treballant en el manteniment de les seves xarxes socials i la seva presència a internet.

Publicitat als mitjans de comunicació

Exposició permanent

Anunci a la Revista Sàpiens (pàg. sencera/contracoberta): 1 inserció (juny)

Anunci a la Revista Goya (pàg. sencera/contracoberta): 1 inserció (juliol)

Anunci a la Revista Bonart (pàg. sencera): 1 inserció (agost)

Celebració 70 anys creació Museu Frederic Marès

Anunci a la Revista Sàpiens (pàg. sencera/contracoberta): 1 inserció (setembre)

Anunci a la Revista Goya (pàg. sencera/contracoberta): 1 inserció (octubre)

Anunci a la Revista Art Gallery (pàg. sencera): 1 inserció (octubre)

Anunci a la Revista Bonart (pàg. sencera): 1 inserció (novembre)

Banderoles fanal: 300 unitats. 1 campanya de l'01/10/2018 fins 30/10/2018

Productes gràfics

Celebració 70 anys creació Museu Frederic Marès

Invitació nova presentació museogràfica Estudi-biblioteca: 1.000 unitats

Tríptic Estudi-biblioteca: 5.500 unitats

Adhesiu per a la publicació Catàleg d'escultura i medalles de Frederic Marès.

Fons del Museu Frederic Marès/4: 500 unitats

III Cicle de concerts *Musicant el Museu Frederic Marès*

Programa general: 3.000 unitats

Programa individual: 480 unitats (6 concerts x 80 unitats)

Itinerari *Els jardins del Museu*

Desplegable: 3.000 unitats

Itinerari *L'adoració dels Reis*

Tríptic divulgatiu: 3.000 unitats

Guia d'activitats educatives

Fullet divulgatiu: 2.000 unitats

Trameses per correu electrònic

III Cicle de concerts *Musican't el Museu Frederic Marès*. Concert 1
4.484 contactes

III Cicle de concerts *Musican't el Museu Frederic Marès*. Concert 2
4.472 contactes

III Cicle de concerts *Musican't el Museu Frederic Marès*. Concert 3
4.472 contactes

III Cicle de concerts *Musican't el Museu Frederic Marès*. Concert 4
4.487 contactes

III Cicle de concerts *Musican't el Museu Frederic Marès*. Concert 5
6.467 contactes

III Cicle de concerts *Musican't el Museu Frederic Marès*. Concert 6
1.247 contactes

Cicle visites *Art i Història als Museus de Barcelona*. Programa General
2.413 contactes

Itinerari *Els jardins del Museu*. Desplegable
2.345 contactes

Guia d'activitats educatives
2.345 contactes

Trameses en paper

Sol·licitud consentiment permanència mailing Museu (Reglament Europeu Protecció Dades)
3.098 contactes

Guia d'activitats educatives
1.810 contactes

Invitació nova presentació museogràfica Estudi-biblioteca
564 contactes

Senyalística Museu

70 anys del Museu Frederic Marès

Rètol Pça. Sant Iu: 1 unitat

Banderola C. Comtes: 1 unitat

Banderola fanal ciutat: 300 unitats

Vinils finestres C. Comtes: 6 unitats

Vinils finestres C. Tapineria: 6 unitats

Rètol Pati: 1 unitat

Plafó explicatiu pati 70 anys MFM: 1 unitat

Informació interior museu

Punt de consulta: Introducció al Museu i a la figura de Frederic Marès: 1 vinil

Web

Visió general del públic

Tots els usuaris
100,00% Sessions

1 de gen. 2018 - 31 de des. 2018

Visió general

Sessions



Sessions

41.828



Usuaris

32.790



Nombre de pàgines visualitzades

141.064



Pàgines/sessió

3,37



Durada mitjana de la sessió

00:02:20



Percentatge de rebots

41,10%

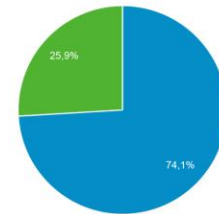


% de sessions noves

73,98%



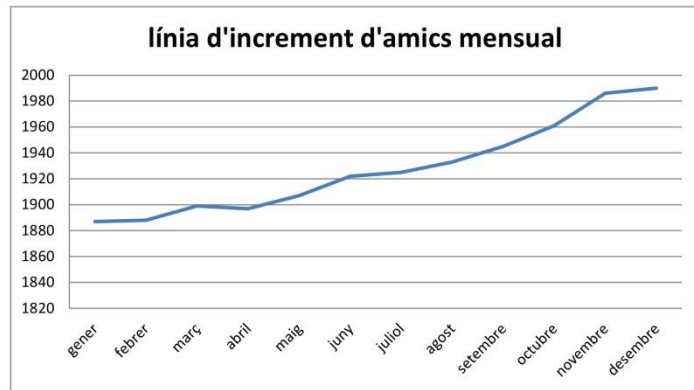
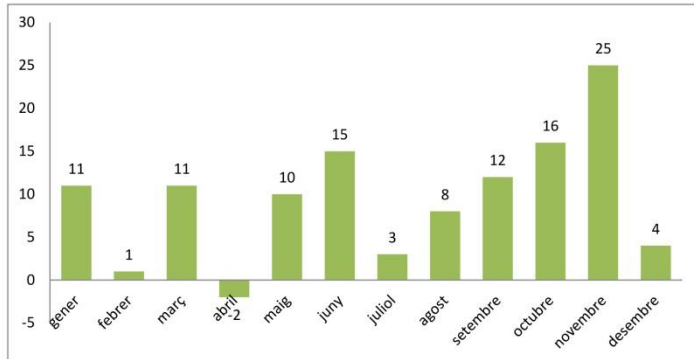
New Visitor Returning Visitor



Idioma	Sessions	% Sessions
1. Català	38.218	91,37%
2. Castellà	3.526	8,43%
3. Anglès	84	0,20%

2018	Amics	increment
	1876	
gener	1887	11
febrer	1888	1
març	1899	11
abril	1897	-2
maig	1907	10
juny	1922	15
juliol	1925	3
agost	1933	8
setembre	1945	12
octubre	1961	16
novembre	1986	25
desembre	1990	4

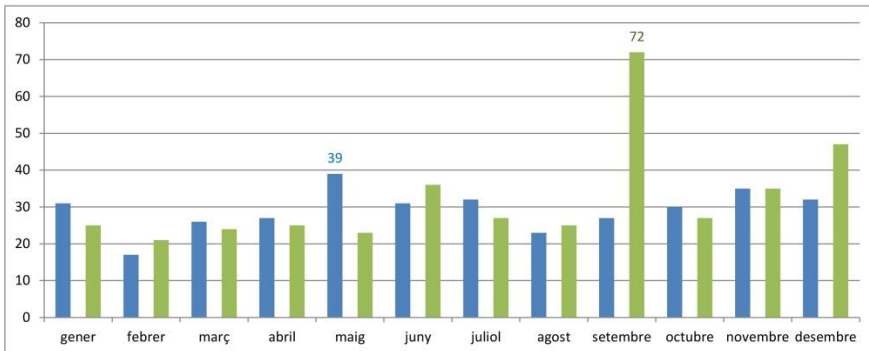
114



2017	publicacions
gener	31
febrer	17
març	26
abril	27
maig	39
juny	31
juliol	32
agost	23
setembre	27
octubre	30
novembre	35
desembre	32

major número de "likes"	
25	Final expo: Oleguer Junyent
21	Desmuntanta pessebre
24	Itinerari Jardins al Museu
25	Retaule diumenge resurreccio
23	Esglesia sant Felip Neri
36	L'ou com balla
27	Mort Joaquim Garriga
25	Portes obertes
72	125aniversari Marès
27	Procés conservació-rest 2 làpides
35	Montse Fuentes col·laboració
47	Sants innocents

Total publicacions	350
---------------------------	------------

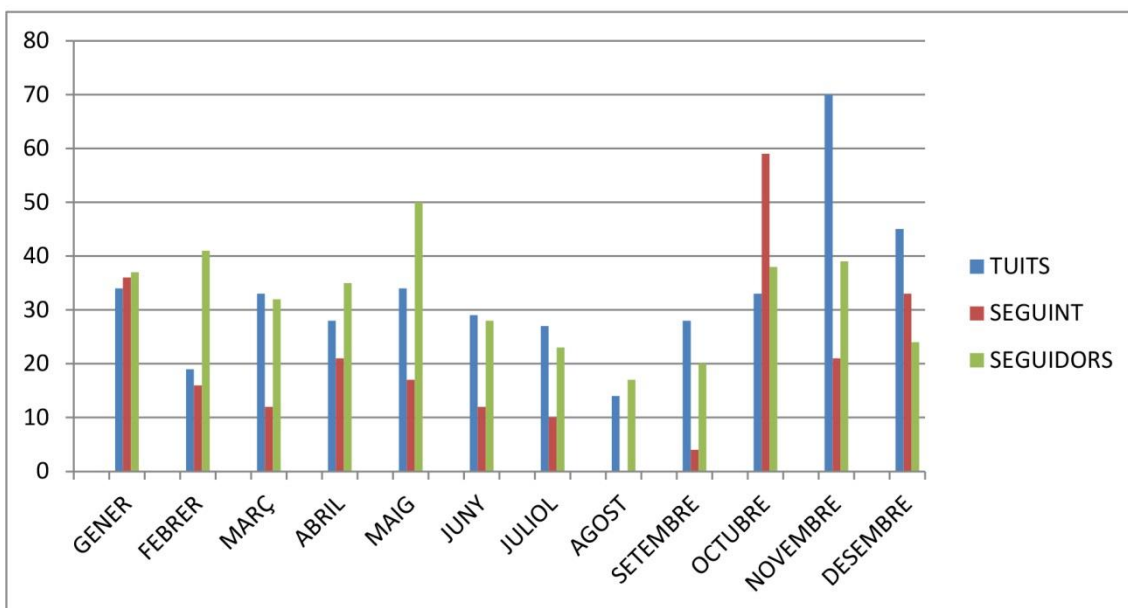


Increment mensual

MES	TUITS	SEGUINT	SEGUIDORS
GENER	34	36	37
FEBRER	19	16	41
MARÇ	33	12	32
ABRIL	28	21	35
MAIG	34	17	50
JUNY	29	12	28
JULIOL	27	10	23
AGOST	14	0	17
SETEMBRE	28	4	20
OCTUBRE	33	59	38
NOVEMBRE	70	21	39
DESEMBRE	45	33	24

Situació actual

TOTAL		
TUITS	SEGUINT	SEGUIDORS
1323	802	1524
1342	818	1565
1375	830	1597
1403	851	1632
1437	868	1682
1466	880	1710
1493	890	1733
1507	890	1750
1535	894	1770
1568	953	1808
1638	974	1847
1683	1007	1871



3.6 PRESENCIA ALS MITJANS / PREMSA

Premsa escrita

Gener. Revista Descubrir el Arte. **Los otros tesoros de Sijena**. Tema: Museu

Febrer. Revista Musical Catalana. **Tercera edició del cicle de concerts Musicant el Museu Frederic Marès**. Tema: Musicant el Museu Frederic Marès

Abril. Time Out. **Un jardí al Museu**. Tema: Itinerari Jardins

Maig-juliol. Bonart (núm. 182). **Museu Marès: any d'aniversaris**. Tema: 70 aniversari MFM

Maig. Revista El Cultural. **El museo de los artistas**. Tema: Dia Internacional dels Museus

Octubre. Revista digital Núvol. **70 anys del Museu Frederic Marès**. Tema: 70 aniversari MFM

Novembre. El Periodico. **Un escultor en palacio**. Tema: 70 aniversari MFM

Novembre-gener. Revista Bonart (núm. 184). **El MFM celebra el 70è aniversari amb activitats per impulsar la recerca i el coneixement de l'escultor**. Tema: 70 aniversari MFM

Desembre. El Punt Avui. **Marès, el refugi de l'art**. Tema: 70 aniversari MFM

Premsa digital

Gener. Diari El País. **220.000 personas más visitaron los museos de Barcelona**. Tema: Museu

Febrer. El Punt Avui. **Un home del Renaixement a Barcelona**. Tema: Museu

Març. Revista digital y cultural Entreletras. **El Museo Frederic Marès, en el corazón del Barrio Gótico**. Tema: Museu

Abril. Time Out. **Els jardins del Museu**. Tema: Itinerari Jardins

Abril. Núvol. **Els jardins del Museu Marès**. Tema: Itinerari Jardins

Abril. Núvol. **Uns cabells bonics per la Mare de Déu**. Tema: Cicle Art i Història

Maig. Revista El Cultural. ***El museo de los artistas***. Tema: Dia Internacional dels Museus

Ràdio

Març. Catalunya Ràdio. ***Els jardins del Museu***. Tema: Itinerari Jardins

Abril. Ràdio 4. **Itinerari *Els jardins del Museu***. Tema: Itinerari Jardins

Televisió

Maig. TV3 (Tot es mou). **Presentació llibre *100 dones, 100 inspiracions creatives* d'Antoni Gelonch**

Maig. TV3 (Tot es mou). ***La Nit dels Museus***

Maig. TV3 (Inèdits). **Documental sobre *F. Marès a partir entrevista any 1984***

Desembre. Betevé (Àrtic). **Itinerari *L'Adoració dels Reis. Escultures del Museu Frederic Marès***

3.7. PUBLICACIONS

Aquest any el Museu no ha editat cap nova publicació. Per a la presentació museogràfica de l'Estudi-biblioteca de Frederic Marès s'ha potenciat que el *Catàleg d'escultura i medalles de Frederic Marès. Fons del Museu Frederic Marès/4*, editat l'any 2002, fos la publicació de referència d'aquesta nova presentació emmarcada dins la commemoració dels 70 anys del Museu.

No obstant, s'ha reeditat la guia *Frederic Marès Museum Guide* (Primera edició en anglès de l'any 2011), després de l'actualització de part dels seus continguts, tant de text com d'imatge.

3.8 ACCESSIBILITAT I INCLUSIÓ

Les principals accions per a l'accessibilitat de tots els públics al Museu han consistit en:

Pel que fa l'**accessibilitat física**, està projectada la remodelació de les escales que accedeixen al tercer pis del Museu, on està ubicada la Sala de les diversions, un dels espais no accessibles del Museu, que permetrà incorporar en un futur una plataforma elevadora per a persones amb mobilitat reduïda.

Aquest any s'han ofert 12 visites comentades amb la plataforma de lleure inclusiu **ApropaCultura**, que afavoreixen l'accessibilitat de les persones i col·lectius en risc d'exclusió social i també s'ha mantingut per quart any consecutiu el programa **Estimul'Art**, en col·laboració de la Fundació ACE, que consisteix en visites guiades per estimular les capacitats cognitives i emocionals de les persones afectades per la malaltia de l'Alzheimer a través de l'art.

En matèria d'**accessibilitat expositiva**, s'han aplicat les directrius bàsiques del *Manual de Criteris d'accessibilitat en entorns expositius*, editat per l'Institut Municipal de Persones amb Discapacitat, en la nova presentació museogràfica de l'Estudi-biblioteca de Frederic Marès, parant especial atenció en el disseny del nou mobiliari expositiu.

Pel que fa a la **mobilitat sostenible**, a la recepció del Museu s'han habilitat dues consignes per a bicicletes plegables tot seguint les directrius de l'Àrea d'Ecologia, Urbanisme i Mobilitat de l'Ajuntament de Barcelona.

3.9 PÚBLICS

Mes	VISITANTS	Individuals	Col·lectius	Expo. temporal	Usuaris	Dies obert	Mitjana diària	2a visita	Exposició temporal
Gener	4.457	4.312	145	2.628	7.183	26	171	8	O. Junyent (fins dia 7)
Febrer	3.926	3.748	178	0	4.395	24	164	26	
Març	3.599	3.358	241	0	3.788	27	133	22	
Abril	4.731	4.615	116	0	4.938	26	182	30	
Maig	5.655	5.622	33	0	6.270	26	218	27	
Juny	3.612	3.445	167	0	3.787	26	139	26	
Juliol	4.126	4.081	45	0	4.240	26	159	24	
Agost	4.100	4.071	29	0	4.120	27	152	44	
Setembre	6.273	6.135	138	0	6.415	26	241	31	
Octubre	4.170	4.028	142	0	4.202	26	160	29	
Novembre	3.595	3.340	255	0	3.923	26	138	30	
Desembre	7.703	7.565	138	0	7.796	25	308	18	
TOTALS	55.947	54.320	1.627	2.628	61.057	311	180	315	

3.10 USUARIS

Visitants del Museu i les seves activitats

Exposicions	Total	% total	Dies obert	Mitja diària
Visites exp. permanent	55.947	83'37%	311	179'89
Visites exp. temporal <i>Oleguer Junyent, col·leccionista. Roda el món i torna al Born</i> (fins 7 de gener)	2.628	3'92%	6	438'00
Visites Nova presentació museogràfica Estudi-biblioteca de Frederic Marès (a partir 25 de novembre)	8.532	12'71%	31	275'22
TOTAL	67.107	100%		

Visitants	Total	% total
Entrada general	4.854	8'68%
Entrada reduïda	4.777	8'53%
Entrada gratuïta	5.930	10'60%
Entrada d'accés lliure	40.386	72'18%
TOTAL	55.947	100%

Usuaris d'activitats	Total	% total
Servei Educatiu	622	36'33%
Visites cicle <i>Art i història als Museus de Barcelona</i>	44	2'57%
Concerts <i>Muslicant el Museu Frederic Marès</i>	383	22'37%
InMuseu. Visita l'interior dels Museus	321	18'75%
Entre Tallers i Museus	111	6'48%
Presentació i visites Itinerari <i>Els jardins del Museu</i>	76	4'44%
Bachmosferes. Itinerari musical per sales	93	5'43%
Presentació llibre <i>100 dones, 100 inspiracions creatives</i>	62	3'63%
TOTAL	1.712	100%

Usuaris totals	Total	% total	Dies obert	Mitja diària
Visites exposicions	67.107	97'51%	311	221'28
Usuaris activitats	1.712	2'49%		
Total	68.819	100%		



Escultura *Nu (Plenitud/Primavera)* de Frederic Marès al Pati del Museu. 70 anys del Museu Frederic Marès.



Desmuntatge Estudi-biblioteca de Frederic Marès. 70 anys del Museu Frederic Marès.



Moviment d'obra a l'Estudi-biblioteca de Frederic Marès. 70 anys del Museu Frederic Marès.



Muntatge nova presentació museogràfica de l'Estudi-biblioteca de Frederic Marès. 70 anys del Museu Frederic Marès.



Nova presentació museogràfica de l'Estudi-biblioteca de Frederic Marès. 70 anys del Museu Frederic Marès



Nova presentació museogràfica de l'Estudi-biblioteca de Frederic Marès. 70 anys del Museu Frederic Marès.



Nova presentació museogràfica de l'Estudi-biblioteca de Frederic Marès. 70 anys del Museu Frederic Marès.



Nova presentació museogràfica de l'Estudi-biblioteca de Frederic Marès. 70 anys del Museu Frederic Marès.



Nova presentació museogràfica de l'Estudi-biblioteca de Frederic Marès. 70 anys del Museu Frederic Marès.



Nova presentació museogràfica de l'Estudi-biblioteca de Frederic Marès. 70 anys del Museu Frederic Marès.



Nova presentació museogràfica de l'Estudi-biblioteca de Frederic Marès. 70 anys del Museu Frederic Marès.



Inauguració nova presentació museogràfica de l'Estudi-biblioteca de Frederic Marès. 70 anys del Museu Frederic Marès.



Intervenció fotogràfica a l'exposició permanent: F. Marès i les seves col·leccions. 70 anys del Museu Frederic Marès.



Intervenció fotogràfica a l'exposició permanent: F. Marès i les seves col·leccions. 70 anys del Museu Frederic Marès.



Intervenció fotogràfica a l'exposició permanent: F. Marès i les seves col·leccions. 70 anys del Museu Frederic Marès.



Aparador del Pati. *Els jardins del Museu: Pecat original.*



Aparador del Pati. Els jardins del Museu:
Pecat original.



Aparador de Nadal. Figures de pessebre.



Aparador de Nadal. Figures de pessebre.



Itinerari temàtic. *Els jardins del Museu.*



Itinerari temàtic *Els jardins del Museu.*



Itinerari temàtic *L'adoració del Reis.*



Itinerari temàtic *L'adoració del Reis.*



Nova activitat escolar: *Ni de nens ni de nenes.*



Nova activitat per a públic general: *La Barcelona de Frederic Marès*.



Visites del programa de lleure inclusiu *Apropa Cultura*.



Els informadors de sala durant la setmana *Apropa Cultura*.



Programa de visites *Estimul'Art* per a malalts d'Alzheimer.



Concert *Les altres veus, 400 anys de Joan Cererols*. Musicant el Museu Frederic Marès.



Concert *El ventall de la Patti*. Musicant el Museu Frederic Marès.



Concert de *Diumenge de Rams*. Musicant el Museu Frederic Marès.



Concert *La màgia del gramòfon: el jazz a la Barcelona dels anys 30*. Musicant el Museu Frederic Marès.



Concert *L'art de musicar la paraula*.
Musicant el Museu Frederic Marès.



Concert *Marès-Mompou, espais de confluència*.
Musicant el Museu Frederic Marès.



Visita *La cara B de l'escultura*. Cicle Art i Història als Museus de Barcelona.



Presentació i visites comentades a l'itinerari *Els jardins del Museu*.



Presentació i visites comentades a l'itinerari *Els jardins del Museu*.



Bachmosferes. Itinerari musical per les sales del Museu Frederic Marès.



Bachmosferes. Itinerari musical per les sales del Museu Frederic Marès.



La Nit dels Museus.



Lectures brossianes, programa Creació & Museus. La Nit dels Museus.



InMuseu. Visites a l'interior dels Museus.



InMuseu. Visites a l'interior dels Museus.



MàsterClass a càrrec de Núria Albalat, artesana de la fusta. *Entre tallers i Museus.*



MàsterClass a càrrec de Núria Albalat, artesana de la fusta. *Entre tallers i Museus*.



Exposició *Contactes* de Marc Larré. En Residència. Creadors als instituts de Barcelona.



Exposició *Contactes* de Marc Larré. En Residència. Creadors als instituts de Barcelona.



Màsterclass de Fotografia. Experiència fotogràfica Internacional dels Monuments.



Màsterclass de Fotografia. Experiència fotogràfica Internacional dels Monuments.



Barcelona Poesia al Pati del Museu.



Barcelona Poesia al Pati del Museu.



L'Ou com balla al Pati del Museu.



Acte de lliurament de la VII edició dels premis AMC de museologia al Pati del Museu.



Presentació al pati del Museu del nou enllaç aeri Barcelona Addis Abeba d'Ethiopian Airlines.



Recital poètic i musical Místiques al Pati del Museu, dins de la celebració de l'Any Panikkar.



Recital poètic i musical Místiques al Pati del Museu, dins de la celebració de l'Any Panikkar.



Mostra de Vibries, figures del bestiar festiu tradicional català, al Pati del Museu, dins les Festes de Sant Roc de la Plaça Nova.



Projecció del vídeo *Greetings from* de l'artista Raffaella Mariniello al Pati del Museu. Festival LOOP de videoart.



Pessebre clàssic monumental de l'Associació de Pessebristes de Barcelona al Pati del Museu.



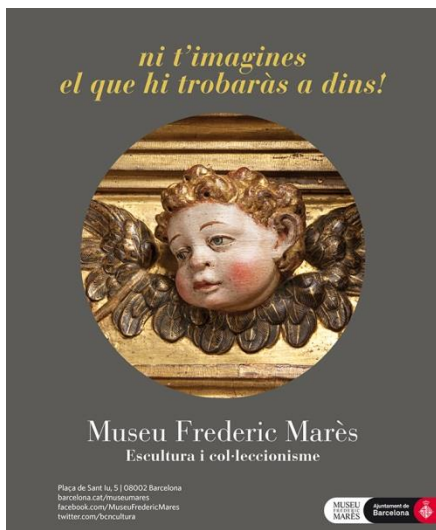
Ornamentació vegetal natural del pessebre clàssic monumental al Pati del Museu.



Concerts de Nadal al Pati del Museu a càrrec de diverses entitats corals.



Publicitat dels 70 anys del Museu Frederic Marès a mitjans de premsa escrita.



Publicitat genèrica del Museu Frederic Marès a mitjans de premsa escrita.

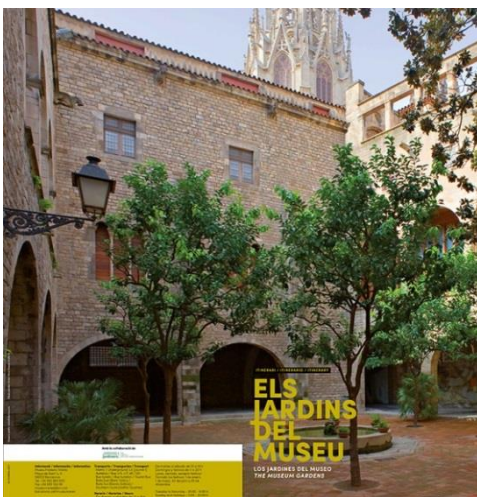


Logo dels 70 anys del Museu Frederic Marès



Targetó inauguració Nova presentació Museogràfica de l'Estudi-biblioteca de Frederic Marès. 70 anys del Museu Frederic Marès.

Tríptic del cicle de concerts *Musicant el Museu Frederic Marès*.



Desplegable de l'itinerari temàtic *Els Jardins del Museu*.

Tríptic de l'itinerari temàtic *L'adoració dels reis*.



Fullet de la Guia d'activitats educatives del Museu Frederic Marès.



Retolació exterior façana de la Plaça de Sant Llu. 70 anys del Museu Frederic Marès



Banderola carrer Comtes.
70 anys del Museu Frederic Marès.



Vinils finestres carrer Comtes.
70 anys del Museu Frederic Marès.



Banderoles de fanal pels carrers de la ciutat. 70 anys del Museu Frederic Marès.



Nova retolació exterior façana carrer de la Tapineria. 70 anys del Museu Frederic Marès.



Retolació Pati del Museu. 70 anys del Museu Frederic Marès.



Retolació de la recepció del Museu. 70 anys del Museu Frederic Marès.



Nous plafons informatius al punt d'acollida del Museu. Retolació Pati del Museu. 70 anys del Museu Frederic Marès.



Comiat de Pieter van de Lint, responsable i ànima del *Cafè d'Estiu* del Museu durant els últims 26 anys.

4. COL·LABORACIONS I RELACIONS EXTERNES

4.1 XARXES DE MUSEUS

Xarxa de Museus d'Art de Catalunya (XMAC)

Organització que aglutina diversos museus, sota la coordinació del Museu Nacional d'Art de Catalunya, constituïda el 16 d'octubre de 2014 amb l'objectiu de facilitar polítiques comunes de protecció, recerca i coneixement del patrimoni. També s'ocupa de la formació dels professionals i fa possible la realització de projectes conjunts entre tots els membres que la integren.

El 2018 cal destacar la nova adhesió del Museu d'Art Modern de Tarragona, que fins aleshores ha estat participant com a col·laborador a totes les sessions de treball assistint a les reunions de la XMAC.

Aquest any s'ha finalitzat i aprovat el document de política d'adquisicions dels museus membres.

També s'ha iniciat l'elaboració d'un document o mapeig universitari per identificar els grups de recerca universitaris que tinguin un potencial interès amb les col·leccions artístiques dels museus de la Xarxa.

Així mateix, la XMAC ha estat present en la Comissió de treball per l'adquisició d'obres d'art contemporani, derivada del Pla Integral de les Arts Visuals de Catalunya.

Assistència a 3 reunions plenàries: 26 de febrer al Museu Nacional d'Art de Catalunya, 11 de juny al Museu Diocesà i Comarcal de Solsona i 26 de novembre al Museu d'Art de Sabadell.

Xarxa Europea de Museus de Col·leccionista

Els museus Benaki (Atenes), Calouste Gulbenkian (Lisboa), Poldi Pezzoli (Milà) i Frederic Marès (Barcelona) són els components d'aquesta xarxa que té com a objectiu treballar conjuntament en projectes centrats en la figura dels col·leccionistes creadors de museus.

4.2 CONVENIS I ACORDS

Conveni Festival Bachcelona amb la Fundació Bach Zum Mitsingen.

Conveni Art i Història als Museus de Barcelona amb el Consorci de l'Auditori i l'Orquestra, la Fundació Amics del MNAC i l'Institut de Cultura de Barcelona.

Contracte de cessió recíproca dels drets d'ús dels fons bibliogràfics, documentals i d'imatges del Centre de Documentació i Recerca del Museu i la Corporació Catalana de Mitjans Audiovisuals SA.

5. CONSELL ASSESSOR D'ART PÚBLIC

Durant l'any 2018, el Consell Assessor d'Art Públic ha prosseguit amb el debat respecte a la política d'Art Públic, amb l'objectiu de dissenyar un pla d'actuació d'abast metropolità i projecció a mig/llarg termini.

El 4 de març es va retirar l'estàtua d'Antonio López de la plaça del mateix nom responent a una antiga demanda per part de nombrosos col·lectius ciutadans i entenent l'Ajuntament que ja no representa valors compartits per la ciutadania.

A proposta del Memorial Democràtic, es va aprovar la col·locació d'unes Stolpersteine (monument internacional en memòria de les víctimes del nazisme) en memòria de Mercedes Núñez al carrer Santa Anna i de Lluís Companys davant de la que havia estat casa seva a Barcelona.

El Consell va aprovar el projecte de Memorial per a la Rambla en record de l'atemptat terrorista del 17 d'agost de 2017 i que està incorporat dins del projecte de reurbanització de les Rambles. Un altre projecte rellevant aprovat ha estat el "Parapet de les executades i executats a Barcelona 1939-1952", obra de Francesc Abad i impulsat des del Comissionat de Programes de Memòria, per recordar als afusellats per la dictadura franquista al Camp de la Bota.

Davant la proposta encapçalada per l'associació STOP Accidents de fer un memorial a les víctimes del trànsit i l'existència d'un projecte aprovat anys enrere pel Consell i no executat, es va acordar adaptar el projecte i col·locar-lo a l'entorn del parc de Cervantes.

6. ORGANITZACIÓ

6.1 RECURSOS HUMANS

Equip plantilla Museu

Josep Maria Trullén i Thomàs (Director)

Neus Peregrina Pedrola (Cap de Programes)

Ernest Ortoll Martín (Conservador del Gabinet del col·leccionista)

Montse Torras Virgili (Conservadora d'Escultura)

Berta Ribé Cunill (Centre de Documentació i Recerca)

Carme Sandalinas Linares (Cap de Conservació preventiva i Restauració)

Miquel Àngel Iglesias Alonso (Servei Educatiu)

Imma Mas Conde (Comunicació)

Carme Fernández Román (Comunicació)

Virtu Torres Inglés (Administració i Personal)

Enric Marcé Gargallo (Manteniment i Producció)

Isabel Delgado Castejón (Auxiliar de Col·leccions i del Centre de Documentació i Recerca)

Equips laborals externs

Servei de Sales: Ilíadas Team, SL

Servei de Seguretat: Grupo Control Empresa de Seguridad, SA

Servei de Neteja: Multiserveis Ndavant, SL

Convenis de pràctiques universitàries

Pràctiques acadèmiques d'estudiants de grau d'història de l'art de la universitat de Barcelona:

Mireia Berge Games - febrer 2018 (210 h). Centre de Documentació i Recerca.
Montserrat Fuentes Castillo - novembre 2018 (210 h). Centre de Documentació i Recerca.

Pràctiques acadèmiques d'estudiants del màster d'estudis avançats en història de l'art de la universitat de barcelona

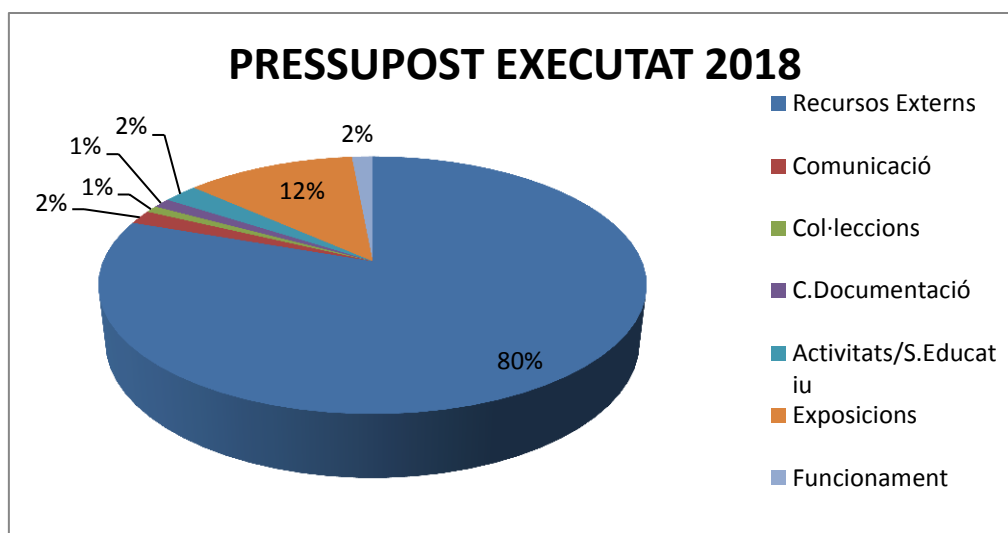
Yaiza Torres Senen - març 2018 (150 h). Gabinet del col·leccionista.

**Pràctiques acadèmiques d'estudiants de l'Escola Superior de
Conservació i restauració de Béns Mobles Culturals de Catalunya**
Laia Teresa Torregrossa Delgado - maig 2018 (150 h). Departament de
Conservació-Restauració.

6.2 MEMÒRIA ECONÒMICA

Pressupost 2018

DESPESES							
PRESSUPOST DESPESA CORRENT (C. II)							
Pressupost inicial	750.000,00						
Modificació pressupost	29.800,00						
Pressupost final	779.800,00						
Pressupost obligat	771.570,42						(98,94%)
Per unitats de despesa	Recursos Externs	Comunicació	Col·leccions	Centre Documentació	Activitats S. Educatiu	Exposicions	Funcionament
Pressupost executat	629.021,04	13.689,80	6.758,30	9.516,61	19.035,60	93.496,16	11.542,31
% unitat despesa/total	80,66%	1,76%	0,87%	1,22%	2,44%	11,99%	1,48%
Pressupost obligat	621.521,14	13.689,18	6.758,30	9.515,02	15.386,34	93.297,79	11.402,65
% obligat/total	98,81%	100,00%	100,00%	99,98%	80,83%	99,79%	98,79%
PRESSUPOST INVERSIONS (C. VI)							
Pressupost obligat	0,00						



INGRESSOS		
PRESSUPOST D'INGRESSOS (IVA no comptabilitzat)		
Pressupost inicial	54.809,00	
Modificació pressupost	0,00	
Pressupost final	54.809,00	
Pressupost executat	56.744,28	(103,53%)

6.3 OBRES I MANTENIMENT / INFRAESTRUCTURES

Aquest anys s'ha realitzat l'estudi i anàlisi de les estructures del tercer pis del Museu, antic habitatge de Frederic Marès, que ha d'acollir les oficines del Museu i el Centre de Documentació i Recerca, el projecte arquitectònic de rehabilitació del qual data de març de 2016.

Mentre no s'executa el projecte, des de gener de 2017, el personal del Museu segueix instal·lat provisionalment, una part, a la Sala d'Exposicions temporals, i l'altra, a la planta -1 del Museu.

6.4 LLOGUER D'ESP AIS

Al llarg de l'any 2018 es varen rebre un total de 39 peticions per a aconseguir la cessió del Pati del Museu . D'aquestes 39, 5 es varen materialitzar finalment, tal com apareixen a continuació:

Data: 24/05/2018

Tipus d'acte: **Desfilada de roba de disseny i producció pròpia**

Empresa o associació: Diomcoop SCCL

Import: gratuït

Data: 15/06/2018

Tipus d'acte: **Acte de lliurament de la VII setena edició dels premis AMC de museologia**

Empresa o associació: Associació de Museòlegs de Catalunya

Import: gratuït

Data: 02/07/2018

Tipus d'acte: **Presentació del nou enllaç aeri Barcelona-Addis Abeba de la companyia Ethiopian Airlines**

Empresa o associació: Comitè de Desenvolupament de Rutes Aèries de Barcelona

Import: 1.824€

Data: 12/07/2018

Tipus d'acte: **Místiques. Any Panikkar.** Recital poètic i musical

Empresa o associació: Oficina d'Afers Religiosos i l'Espai Avinyó de Ajuntament de Barcelona

Import: Gratuït

Data: 16/10/2018

Tipus d'acte: **Conferència i debat: És possible una gestió pública i democràtica de l'aigua a l'Àrea Metropolitana de Barcelona?**

Empresa o associació: ONG Enginyeria sense fronteres

Import: Gratuït

7. RESUM D'INDICADORS